

Dell™ Inspiron™ M301Z/N301Z -huolto-opas

[Alkutoimet](#)

[Akku](#)

[Moduulin kansi](#)

[Muistimoduulit](#)

[Näppäimistö](#)

[Kämmentuki](#)

[Virtapainikelevy](#)

[Kiintolevykokooppa](#)

[Suorittin](#)

[Sisäinen langaton Bluetooth](#)

[Nappiparisto](#)

[Tilavalokortti](#)

[Käytin](#)

[Näyttö](#)

[Kamera](#)

[Keskimäinen kansi](#)

[Verkkolaitteen liitin](#)

[Emolevy](#)


[Langattomat Mini-kortit](#)

[Suorittimen](#)

[jäähdytyslementti](#)

[BIOSin flash-päivitys](#)

Huomautukset, varoitukset ja vaarat

 **HUOMAUTUS:** HUOMAUTUKSET ovat tärkeitä tietoja, joiden avulla voit käyttää tietokonetta entistä paremmin.

 **VAROITUS :** MUISTUTUKSET ovat varoituksia tilanteista, joissa laitteisto voi vahingoittua tai joissa tietoja voidaan menettää. Niissä kerrotaan myös, miten nämä tilanteet voidaan välttää.

 **VAARA:** VAARAT kertovat tilanteista, joihin saattaa liittyä omaisuusvahinkojen, loukkaantumisen tai kuoleman vaara.

Tämän asiakirjan tiedot voivat muuttua ilman erillistä ilmoitusta.
© 2010 Dell Inc. Kaikki oikeudet pidätetään.

Tämän tekstin kaikenlainen kopioiminen ilman Dell Inc:n kirjallista lupaa on jyrkästi kielletty.

Tekstissä käytetyt tavaramerkit: *Dell*, *DELL*-logo ja *Inspiron* ovat Dell Inc:n tavaramerkkejä. *Bluetooth* on Bluetooth SIG Inc:n rekisteröity tavaramerkki, johon Dellillä on lisenssi. *Microsoft*, *Windows* ja *Windowsin Käynnistä*-painikkeen logo ovat Microsoft Corporationin tavaramerkkejä tai rekisteröityjä tavaramerkkejä Yhdysvalloissa ja/tai muissa maissa.

Muut tekstissä mahdollisesti käytetyt tavaramerkit ja tuotenimet viittaavat joko merkkien ja nimien haltijoihin tai näiden tuotteisiin. Dell Inc. kieltää omistusoikeuden muihin kuin omiin tavaramerkkeihinsä ja tuotemerkeihinsä.

Sääntelymalli: P11S series
Sääntötyyppi: P11S001; P11S002

Toukokuu 2010 Versio A00

[Takaisin sisällysluetteloon](#)

Verkkolaitteen liitin

Dell™ Inspiron™ M301Z/N301Z -huolto-opas

- [Verkkolaitteen liittimen irrottaminen](#)
- [Verkkolaitteen liittimen asentaminen](#)

VAARA: Ennen kuin teet mitään toimia tietokoneen sisällä, lue tietokoneen mukana toimitetut turvallisuusohjeet. Lisää turvallisuusohjeita on Regulatory Compliance -sivulla osoitteessa www.dell.com/regulatory_compliance.

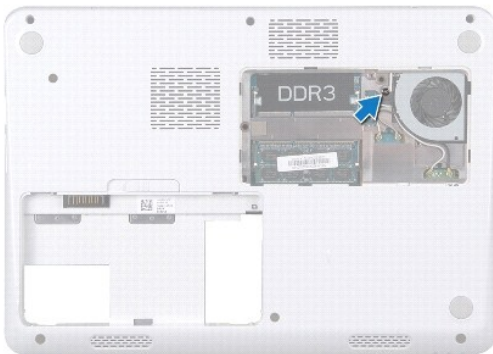
VAROITUS: Vain valtuutettu huoltoteknikko saa korjata tietokoneesi. Takuu ei kata huoltotöitä, joita on tehnyt joku muu kuin Dellin™ valtuuttama huoltoilike.

VAROITUS: Maadoita itsesi sähköstaattisen purkauksen välttämiseksi käyttämällä maadoitusrannehihnaa tai koskettamalla maalaamatonta metallipintaa (kuten esimerkiksi tietokoneen liittintä).

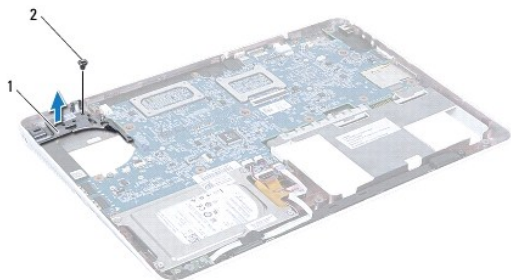
VAROITUS: Estä emolevyn vauriot ja irrota pääakku (katso kohta [Akun irrottaminen](#)), ennen kuin käsittelet tietokoneen sisäosaa.

Verkkolaitteen liittimen irrottaminen

1. Noudata kohdassa [Alkutoimet](#) olevia ohjeita.
2. Irrota akku (katso kohta [Akun irrottaminen](#)).
3. Irrota moduulin kansi (katso kohta [Moduulin kannen irrottaminen](#)).
4. Irrota näppäimistö (katso kohta [Näppäimistön irrottaminen](#)).
5. Irrota kämmentuki (katso kohta [Kämentuen irrottaminen](#)).
6. Irrota näyttöyksikkö (katso kohta [Näytön irrottaminen](#)).
7. Irrota suorittimen tuuletin (katso kohta [Suorittimen tuulettimen irrottaminen](#)).
8. Irrota keskimäinen kansi (katso kohta [Keskimmäisen kannen irrottaminen](#)).
9. Irrota ruuvi, jolla vasen tukikiinnike kiinnitetään tietokoneen runkoon.

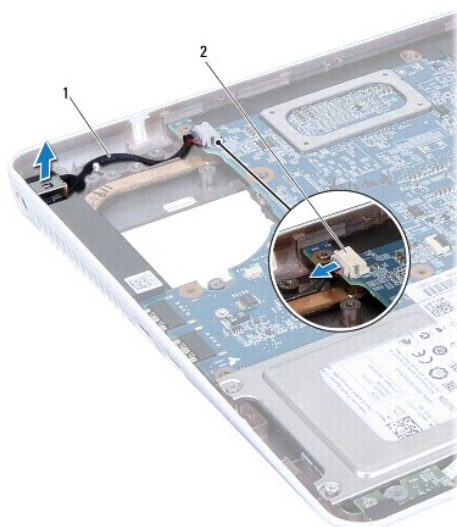


10. Käännä tietokone ympäri ja irrota ruuvi, jolla vasen tukikiinnike on kiinnitetty paikalleen.
11. Nosta vasen tukikiinnike irti tietokoneen rungosta.



1 vasen tukikiinnike 2 ruuvi

12. Irrota vaihtovirtasovittimen kaapeli emolevyn liitännästä.
13. Paina verkkolaitteen kaapelin reititys mieleesi ja nosta verkkolaitteen liitin irti tietokoneen rungosta.



1 verkkolaitteen liittimen kaapeli 2 emolevyn liitin

Verkkolaitteen liittimen asentaminen

1. Noudata kohdassa [Alkutoimet](#) olevia ohjeita.
2. Reititä verkkolaitteen liittimen kaapeli ja aseta verkkolaitteen liitin tietokoneen alaosaan.
3. Kytke vaihtovirtasovittimen kaapeli emolevyn liitäntään.
4. Aseta vasen tukikiinnike verkkolaitteen liittimen päälle.
5. Asenna ruuvi, jolla vasen tukikiinnike kiinnitetään.
6. Asenna keskimäinen kansi (katso kohtaa [Keskimmäisen kannen asentaminen](#)).
7. Aseta suorintuuletin takaisin paikalleen (katso kohtaa [Suorittimen tuulettimen irrottaminen](#)).

8. Asenna näyttöyksikkö (katso kohtaa [Näyttöyksikön asentaminen](#)).
9. Asenna kämmentuki (katso kohtaa [Kämmmentuen asentaminen](#)).
10. Asenna näppäimistö (katso kohtaa [Näppäimistön asentaminen](#)).
11. Käännä tietokone ympäri ja kiinnitä ruuvi, jolla vasen tukikiinnike kiinnitetään tietokoneen runkoon.
12. Asenna moduulin kansi (katso kohtaa [Moduulin kannen asentaminen](#)).
13. Asenna akku (katso kohtaa [Akun vaihtaminen](#)).

 **VAROITUS:** Ennen kuin käynnistät tietokoneen, kiinnitä kaikki ruuvit ja tarkista, ettei tietokoneen sisällä ole irrallisia ruuveja. Muussa tapauksessa tietokone saattaa vahingoittua.

[Takaisin sisällysluetteloon](#)

[Takaisin sisällysluetteloon](#)

Akku

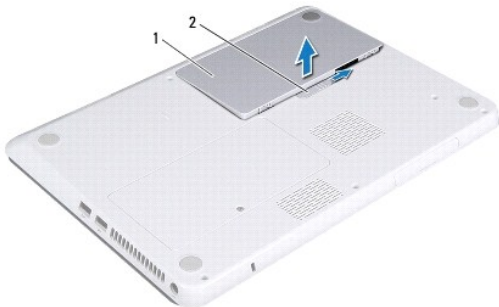
Dell™ Inspiron™ M301Z/N301Z -huolto-opas

- [Akun irrottaminen](#)
- [Akun vaihtaminen](#)

- VAARA:** Ennen kuin teet mitään toimia tietokoneen sisällä, lue tietokoneen mukana toimitetut turvallisuusohjeet. Lisää turvallisuusohjeita on Regulatory Compliance -sivulla osoitteessa www.dell.com/regulatory_compliance.
- VAROITUS:** Vain valtuutettu huoltoteknikko saa korjata tietokoneesi. Takuu ei kata huoltotöitä, joita on tehnyt joku muu kuin Dellin™ valtuuttama huoltoilike.
- VAROITUS:** Maadoita itsesi sähköstaattisen purkauksen välttämiseksi käyttämällä maadoitusranneihnaa tai koskettamalla maalaamatonta metallipintaa (kuten esimerkiksi tietokoneen liitintä).
- VAROITUS:** Estä tietokoneen vahingoittuminen käyttämällä vain omistamasi Dell- tietokoneen mallia varten suunniteltua akkua. Älä käytä akkuja, jotka on suunniteltu käytettäväksi muissa Dell-tietokoneissa.
-

Akun irrottaminen

1. Noudata kohdassa [Alkutoimet](#) olevia ohjeita.
2. Sammuta tietokone ja käännä se toisin päin.
3. Liu'uta akun vapautussalpa sivulle.
4. Nosta akku ulos akkupaikasta.



1 akku 2 akun vapautussalpa

Akun vaihtaminen

- VAROITUS:** Estä tietokoneen vahingoittuminen käyttämällä vain omistamasi Dell- tietokoneen mallia varten suunniteltua akkua.
1. Noudata kohdassa [Alkutoimet](#) olevia ohjeita.
 2. Aseta akku akkupaikkaan ja paina alas, kunnes se napsahtaa paikalleen.
-

[Takaisin sisällysluetteloon](#)

[Takaisin sisällysluetteloon](#)

Alkutoimet

Dell™ Inspiron™ M301Z/N301Z -huolto-opas

- [Suositellut työkalut](#)
- [Tietokoneen sammuttaminen](#)
- [Ennen kuin avaat tietokoneen kannen](#)

Tässä oppassa on ohjeita tietokoneen osien irrottamiseen ja asentamiseen. Ellei muuta mainita, kussakin vaiheessa oletetaan, että seuraavat toimet on tehty:

- 1 Olet tehnyt kohdissa [Tietokoneen sammuttaminen](#) ja [Ennen kuin avaat tietokoneen kannen](#) mainitut toimet.
- 1 Olet perehtynyt tietokoneen mukana toimitettuihin turvaohjeisiin.
- 1 Osa voidaan vaihtaa tai – jos se on ostettu erikseen – asentaa suorittamalla poistotoimet käänteisessä järjestyksessä.

Suosittelut työkalut

Tämän asiakirjan menetelmät voivat vaatia seuraavia työkaluja:



- 1 ristipääruuvitaltta
- 1 pieni tasapäinen ruuvitaltta
- 1 muovinen piirtopuikko
- 1 BIOS-päivitysohjelma, joka on saatavilla osoitteesta support.dell.com

Tietokoneen sammuttaminen

VAROITUS: Vältä tietojen menetys tallentamalla ja sulkemalla kaikki avoimet tiedostot ja sulkemalla kaikki avoimet ohjelmat, ennen kuin sammutat tietokoneen.

- 1 Tallenna ja sulje kaikki avoimet tiedostot ja sulje kaikki avoimet ohjelmat.
- 2 Käyttöjärjestelmän sulkeminen:

Windows® Vista:

Valitse **Käynnistä** , napsauta nuolta  ja valitse sitten **Sammuta**.

Windows® 7:

Valitse **Käynnistä**  ja valitse sitten **Sammuta**.

- 3 Varmista, että tietokone on sammutettu. Jos tietokone ei sammunut automaattisesti, kun käyttöjärjestelmä sammutettiin, pidä virtapainike painettuna, kunnes tietokone sammuu.

Ennen kuin avaat tietokoneen kannen

Jos noudatat seuraavia turvallisuusohjeita, voit suojata tietokoneesi ja työympäristösi vaurioilta sekä varmistaa oman turvallisuutesi.

- ⚠ **VAARA:** Ennen kuin teet mitään toimia tietokoneen sisällä, lue tietokoneen mukana toimitetut turvallisuusohjeet. Lisää turvallisuusohjeita on Regulatory Compliance -sivulla osoitteessa www.dell.com/regulatory_compliance.
- ⚠ **VAROITUS:** Vain valtuutettu huoltoteknikko saa korjata tietokoneesi. Takuu ei kata huoltotöitä, joita on tehnyt joku muu kuin Dellin valtuuttama huoltoliike.
- ⚠ **VAROITUS:** Käsittele osia ja kortteja varoen. Älä kosketa kortilla olevia osia tai koskettimia. Pidä korttia kiinni sen reunoista tai metallisesta kiinnityspidikkeestä. Pidä komponentteja niiden reunoista, älä niiden nastoista.
- ⚠ **VAROITUS:** Irrottaessasi kaapelia vedä liittimestä tai sen vedonpoistajasta, älä itse kaapelista. Joidenkin kaapelien liittimissä on lukituskiekkeet. Jos irrotat tällaista kaapelia, paina lukituskiekkeitä ennen kaapelin irrottamista. Kun vedät liittimiä erilleen, pidä ne tasaisesti kohdistettuina, jotteivät liittimen nastat taittuisi. Varmista lisäksi ennen kaapelin kytkemistä, että molemmat liittimet on suunnattu ja kohdistettu oikein.
- ⚠ **VAROITUS:** Voit välttää tietokoneen vahingoittumisen, kun suoritat seuraavat toimet ennen kuin avaat tietokoneen kannen.

1. Varmista, että työtaso on tasainen ja puhdas, jotta tietokoneen kuori ei naarmuunnu.
2. Sammuta tietokone (katso kohtaa [Tietokoneen sammuttaminen](#)) ja kaikki siihen kytketyt laitteet.

△ **VAROITUS:** Irrota verkkokaapeli irrottamalla ensin kaapeli tietokoneesta ja irrota sitten kaapeli verkkolaitteesta.

3. Irrota kaikki puhelin- tai verkkokaapelit tietokoneesta.
4. Paina jokaista 7-in-1-muistikortinlukijassa olevaa korttia ja ota ne ulos.
5. Irrota tietokone ja kaikki kiinnitetyt laitteet sähköpistorasiasta.
6. Irrota kaikki tietokoneeseen kytketyt laitteet.

△ **VAROITUS:** Estä emolevyn vauriot ja irrota pääakku (katso kohtaa [Akun irrottaminen](#)), ennen kuin käsittelet tietokoneen sisäosaa.

7. Irrota akku (katso kohtaa [Akun irrottaminen](#)).
8. Käännä tietokone yläpuoli ylöspäin, avaa näyttö ja maadoita emolevy painamalla virtapainiketta.

[Takaisin sisällysluetteloon](#)

[Takaisin sisällysluetteloon](#)

BIOSin flash-päivitys

Dell™ Inspiron™ M301Z/N301Z -huolto-opas

1. Käynnistä tietokone.
2. Siirry osoitteeseen support.dell.com/support/downloads.
3. Napsauta kohtaa **Valitse malli**.
4. Etsi tietokoneen BIOS-päivitystiedosto:


 **HUOMAUTUS:** Tietokoneen huoltomerkki/palvelutunniste on tietokoneen pohjassa olevassa tarrassa.

Jos tiedät tietokoneen palvelutunnisteen:

- a. Valitse **Enter a Service Tag** (Syötä huoltomerkki).
- b. Kirjoita tietokoneen huoltomerkki **Enter a Service Tag** (Syötä huoltomerkki) -kenttään, valitse **Go** (Hae) ja siirry kohtaan [Vaihe 5](#).

Jos et tiedä tietokoneen palvelutunnistetta:

- a. Valitse tuotetyyppi **Select Your Product Family** (Valitse tuoteperhe) - luettelosta.
- b. Valitse tuotemerkki **Select Your Product Line** (Valitse tuotetyyppi) - luettelosta.
- c. Valitse tuotteen mallinumero **Select Your Product Model** (Valitse tuotemalli) -luettelosta.

 **HUOMAUTUS:** Jos olet valinnut eri mallin ja haluat aloittaa alusta, valitse **Start Over** (Peruuta) valikon oikeasta yläkulmasta.

- d. Valitse **Confirm** (Vahvista).
5. Tuloluettelo tulee näyttöön. Valitse **BIOS**.
 6. Lataa uusin BIOS-tiedosto valitsemalla **Download Now** (Lataa nyt). Näyttöön tulee **tiedostojen lataamisikkuna**.
 7. Tallenna tiedosto työpöydälle valitsemalla **Tallenna**. Tiedosto latautuu työpöydälle.
 8. Napsauta kohtaa **Sulje**, kun **Lataaminen suoritettu loppuun** -ikkuna tulee näkyviin. Työpöydälle tulee tiedostokuvake, jolla on sama nimi kuin ladatulla BIOS-päivitystiedostolla.
 9. Kaksoisnapsauta työpöydällä olevaa tiedostokuvaketta ja noudata näytössä olevia ohjeita.

[Takaisin sisällysluetteloon](#)

[Takaisin sisällysluetteloon](#)

Sisäinen langaton Bluetooth®-kortti

Dell™ Inspiron™ M301Z/N301Z -huolto-opas

- [Bluetooth-kortin irrottaminen](#)
- [Bluetooth-kortin asentaminen](#)

VAARA: Ennen kuin teet mitään toimia tietokoneen sisällä, lue tietokoneen mukana toimitetut turvallisuusohjeet. Lisää turvallisuusohjeita on Regulatory Compliance -sivulla osoitteessa www.dell.com/regulatory_compliance.

VAROITUS: Vain valtuutettu huoltoteknikko saa korjata tietokoneesi. Takuu ei kata huoltotöitä, joita on tehnyt joku muu kuin Dellin™ valtuuttama huoltoliike.

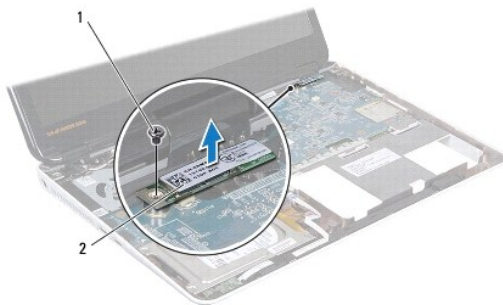
VAROITUS: Maadoita itsesi sähköstaattisen purkauksen välttämiseksi käyttämällä maadoitusrannehihnaa tai koskettamalla maalaamatonta metallipintaa (kuten esimerkiksi tietokoneen liitintä).

VAROITUS: Estä emolevyn vauriot ja irrota pääakku (katso kohta [Akun irrottaminen](#)), ennen kuin käsittelet tietokoneen sisäosaa.

Jos tilasit langattomalla Bluetooth-tekniikalla varustetun sisäisen kortin tietokoneen mukana, se on jo asennettu.

Bluetooth-kortin irrottaminen

1. Noudata kohdassa [Alkutoimet](#) olevia ohjeita.
2. Irrota akku (katso kohta [Akun irrottaminen](#)).
3. Irrota moduulin kansi (katso kohta [Moduulin kannen irrottaminen](#)).
4. Irrota näppäimistö (katso kohta [Näppäimistön irrottaminen](#)).
5. Irrota kämmentuki (katso kohta [Kämentuen irrottaminen](#)).
6. Irrota kiinnitysruuvi, jolla Bluetooth-kortti on kiinnitetty emolevyyn.
7. Irrota Bluetooth-kortti emolevyn liitännästä nostamalla korttia.




1	ruuvi	2	Bluetooth-kortti
---	-------	---	------------------

Bluetooth-kortin asentaminen

1. Noudata kohdassa [Alkutoimet](#) olevia ohjeita.
2. Kohdista Bluetooth-kortin liitin emolevyn liittimeen ja kiinnitä Bluetooth-kortti emolevyyn painamalla sitä alaspäin.
3. Kiinnitä Bluetooth-kortti ruuvilla emolevyyn.

4. Asenna kämmentuki (katso kohtaa [Kämmmentuen asentaminen](#)).
5. Asenna näppäimistö (katso kohtaa [Näppäimistön asentaminen](#)).
6. Asenna moduulin kansi (katso kohtaa [Moduulin kannen asentaminen](#)).
7. Asenna akku (katso kohtaa [Akun vaihtaminen](#)).

 **VAROITUS: Ennen kuin käynnistät tietokoneen, kiinnitä kaikki ruuvit ja tarkista, ettei tietokoneen sisällä ole irrallisia ruuveja. Muussa tapauksessa tietokone saattaa vahingoittua.**

[Takaisin sisällysluetteloon](#)

[Takaisin sisällysluetteloon](#)

Kamera

Dell™ Inspiron™ M301Z/N301Z -huolto-opas

- [Kameran irrottaminen](#)
- [Kameran asentaminen](#)

VAARA: Ennen kuin teet mitään toimia tietokoneen sisällä, lue tietokoneen mukana toimitetut turvallisuusohjeet. Lisää turvallisuusohjeita on Regulatory Compliance -sivulla osoitteessa www.dell.com/regulatory_compliance.

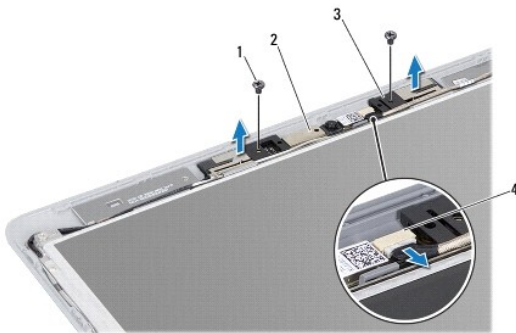
VAROITUS: Vain valtuutettu huoltoteknikko saa korjata tietokoneesi. Takuu ei kata huoltotöitä, joita on tehnyt joku muu kuin Dellin™ valtuuttama huoltoliike.

VAROITUS: Maadoita itsesi sähköstaattisen purkauksen välttämiseksi käyttämällä maadoitusrannehihnaa tai koskettamalla maalaamatonta metallipintaa (kuten esimerkiksi tietokoneen liittintä).

VAROITUS: Estä emolevyn vauriot ja irrota pääakku (katso kohta [Akun irrottaminen](#)), ennen kuin käsittelet tietokoneen sisäosaa.

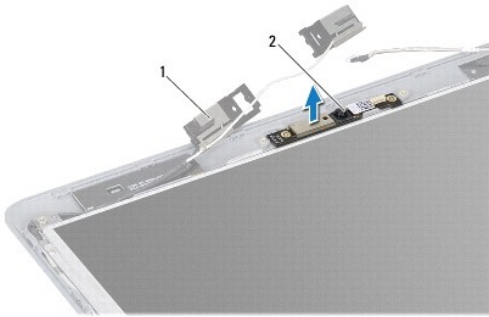
Kameran irrottaminen

1. Noudata kohdassa [Alkutoimet](#) olevia ohjeita.
2. Irrota näyttöyksikkö (katso kohta [Näytön irrottaminen](#)).
3. Irrota näytön kehys (katso kohta [Näytön kehyksen irrottaminen](#)).
4. Irrota kaksi ruuvia, joilla WLAN-antenni on kiinni näytön kannessa.
5. Irrota kameran kaapeli kameramoduulin liittimestä.
6. Nosta WLAN-antenni näyttöpaneelistä.



1	ruuvit (2)	2	kameramoduuli
3	WLAN-antenni	4	kameran kaapeliliitin

7. Nosta kameramoduuli näytön kannesta.



1	WLAN-antenni	2	kameramoduuli
---	--------------	---	---------------

Kameran asentaminen

1. Noudata kohdassa [Alkutoimet](#) olevia ohjeita.
2. Aseta kameramoduuli näytön kanteen kohdistusmerkkien avulla.
3. Kiinnitä kameramoduuli näytön kanteen painamalla moduulia.
4. Aseta WLAN-antenni kameramoduuliin ja asenna takaisin kaksi ruuvia, joilla WLAN-antenni kiinnitetään näytön kanteen.
5. Kytke kameran kaapeli kameran liittimeen.
6. Asenna näytön kehys (katso kohtaa [Näytön kehysten asentaminen](#)).
7. Asenna näyttöyksikkö (katso kohtaa [Näyttöyksikön asentaminen](#)).

VAROITUS: Ennen kuin käynnistät tietokoneen, kiinnitä kaikki ruuvit ja tarkista, ettei tietokoneen sisällä ole irrallisia ruuveja. Muussa tapauksessa tietokone saattaa vahingoittua.

[Takaisin sisällysluetteloon](#)

[Takaisin sisällysluetteloon](#)

Nappiparisto

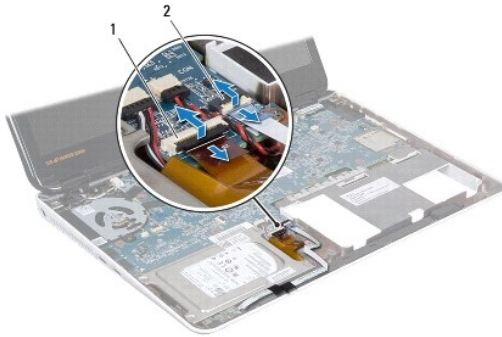
Dell™ Inspiron™ M301Z/N301Z -huolto-opas

- [Nappipariston poistaminen](#)
- [Nappipariston asentaminen](#)

- VAARA:** Ennen kuin teet mitään toimia tietokoneen sisällä, lue tietokoneen mukana toimitetut turvallisuusohjeet. Lisää turvallisuusohjeita on Regulatory Compliance -sivulla osoitteessa www.dell.com/regulatory_compliance.
- VAROITUS:** Vain valtuutettu huoltoteknikko saa korjata tietokoneesi. Takuu ei kata huoltotöitä, joita on tehnyt joku muu kuin Dellin™ valtuuttama huoltoilike.
- VAROITUS:** Maadoita itsesi sähköstaattisen purkauksen välttämiseksi käyttämällä maadoitusrannehihnaa tai koskettamalla maalaamatonta metallipintaa (kuten esimerkiksi tietokoneen liittintä).
- VAROITUS:** Estä emolevyn vauriot ja irrota pääakku (katso kohta [Akun irrottaminen](#)), ennen kuin käsittelet tietokoneen sisäosaa.

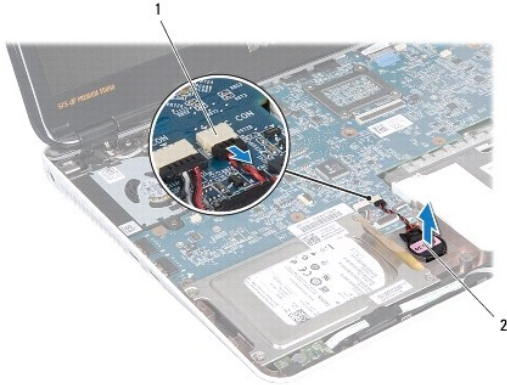
Nappipariston poistaminen

1. Noudata kohdassa [Alkutoimet](#) olevia ohjeita.
2. Irrota akku (katso kohta [Akun irrottaminen](#)).
3. Irrota moduulin kansi (katso kohta [Moduulin kannen irrottaminen](#)).
4. Irrota näppäimistö (katso kohta [Näppäimistön irrottaminen](#)).
5. Irrota kämmentuki (katso kohta [Kämentuen irrottaminen](#)).
6. Nosta liittimen salpoja ja irrota kiintolevyn kaapeli ja tilavalokortin kaapeli emolevyn liittimistä vetämällä vetokielekkeistä.



1 kiintolevyn kaapelin liitin	2 tilavalokortin kaapeliliitin
-------------------------------	--------------------------------

7. Irrota nappipariston kaapeli emolevyn liittimestä.
8. Nappiparisto on kiinnitetty kiinnitysaineella emolevyyn. Vipua nappiparisto tietokoneen rungossa olevasta vastakkeesta varovaisesti muovisella piirtopuikolla.



1	emolevyn liitin	2	nappiparisto
---	-----------------	---	--------------

Nappipariston asentaminen

1. Noudata kohdassa [Alkutoimet](#) olevia ohjeita.
2. Aseta nappiparisto paikalleen tietokoneen rungossa olevaan vastakkeeseen niin, että pariston tartuntapuoli on alaspäin.
3. Liitä nappipariston kaapeli emolevyn liittimeen.
4. Liu'uta kiintolevyn kaapeli ja tilalokortin kaapeli emolevyn liittämiin. Kiinnitä kaapelit painamalla liittimen salpoja alas.
5. Asenna kämmentuki (katso kohtaa [Kämmmentuen asentaminen](#)).
6. Asenna näppäimistö (katso kohtaa [Näppäimistön asentaminen](#)).
7. Asenna moduulin kansi (katso kohtaa [Moduulin kannen asentaminen](#)).
8. Asenna akku (katso kohtaa [Akun vaihtaminen](#)).

VAROITUS: Ennen kuin käynnistät tietokoneen, kiinnitä kaikki ruuvit ja tarkista, ettei tietokoneen sisällä ole irrallisia ruuveja. Muussa tapauksessa tietokone saattaa vahingoittua.

[Takaisin sisällysluetteloon](#)

[Takaisin sisällysluetteloon](#)

Moduulin kansi

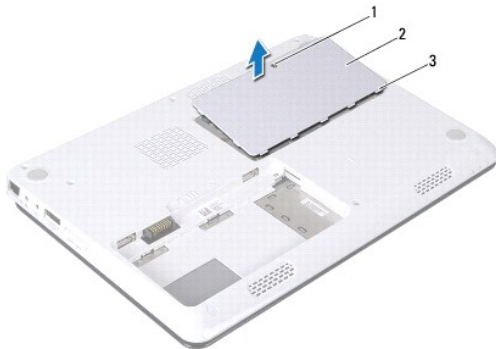
Dell™ Inspiron™ M301Z/N301Z -huolto-opas

- [Moduulin kannen irrottaminen](#)
- [Moduulin kannen asentaminen](#)

- VAARA:** Ennen kuin teet mitään toimia tietokoneen sisällä, lue tietokoneen mukana toimitetut turvallisuusohjeet. Lisää turvallisuusohjeita on Regulatory Compliance -sivulla osoitteessa www.dell.com/regulatory_compliance.
- VAROITUS:** Vain valtuutettu huoltoteknikko saa korjata tietokoneesi. Takuu ei kata huoltotöitä, joita on tehnyt joku muu kuin Dellin™ valtuuttama huoltoilike.
- VAROITUS:** Maadoita itsesi sähköstaattisen purkauksen välttämiseksi käyttämällä maadoitusrannehihnaa tai koskettamalla maalaamatonta metallipintaa (kuten esimerkiksi tietokoneen liittintä).
- VAROITUS:** Estä emolevyn vauriot ja irrota pääakku (katso kohta [Akun irrottaminen](#)), ennen kuin käsittelet tietokoneen sisäosaa.
-

Moduulin kannen irrottaminen

1. Noudata kohdassa [Alkutoimet](#) olevia ohjeita.
2. Irrota akku (katso kohta [Akun irrottaminen](#)).
3. Löysää ruuvi, jolla moduulin kansi on kiinnitetty tietokoneen runkoon.
4. Nosta moduulin kansi irti tietokoneen rungosta.



1	kiinnitysruuvi	2	moduulin kansi
3	moduulin kannen kielekkeet (5)		

Moduulin kannen asentaminen

1. Noudata kohdassa [Alkutoimet](#) olevia ohjeita.
2. Liu'uta moduulin kannen kielekkeet tietokoneen rungossa oleviin paikkoihin ja paina moduulin kantta varovasti, kunnes se napsahtaa paikalleen.
3. Kiristä lukkoruuvi, jolla moduulin kansi on kiinnitetty tietokoneen runkoon.
4. Asenna akku (katso kohta [Akun vaihtaminen](#)).

- VAROITUS:** Ennen kuin käynnistät tietokoneen, kiinnitä kaikki ruuvit ja tarkista, ettei tietokoneen sisällä ole irrallisia ruuveja. Muussa tapauksessa tietokone saattaa vahingoittua.
-

[Takaisin sisällysluetteloon](#)

[Takaisin sisällysluetteloon](#)

Suorittimen jäähdytyslementti

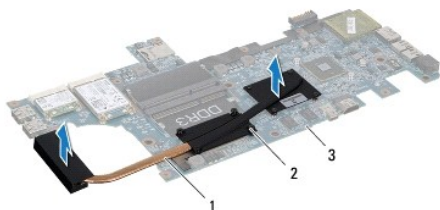
Dell™ Inspiron™ M301Z/N301Z -huolto-opas

- [Suorittimen jäähdytyslementin irrottaminen](#)
- [Suorittimen jäähdytyslementin vaihtaminen](#)

- VAARA:** Ennen kuin teet mitään toimia tietokoneen sisällä, lue tietokoneen mukana toimitetut turvallisuusohjeet. Lisää turvallisuusohjeita on Regulatory Compliance -sivulla osoitteessa www.dell.com/regulatory_compliance.
- VAARA:** Jos irrotat suorittimen jäähdytyslementin tietokoneesta, kun jäähdytyslementti on kuuma, *älä kosketa* suorittimen jäähdytyslementin metallikoteloa.
- VAROITUS:** Vain valtuutettu huoltoteknikko saa korjata tietokoneesi. Takuu ei kata huoltotöitä, joita on tehnyt joku muu kuin Dellin™ valtuuttama huoltoliike.
- VAROITUS:** Maadoita itsesi sähköstaattisen purkauksen välttämiseksi käyttämällä maadoitusrannehihnaa tai koskettamalla maalaamatonta metallipintaa (kuten esimerkiksi tietokoneen liitintä).
- VAROITUS:** Estä emolevyn vauriot ja irrota pääakku (katso kohta [Akun irrottaminen](#)), ennen kuin käsittelet tietokoneen sisäosaa.

Suorittimen jäähdytyslementin irrottaminen

1. Noudata kohdassa [Alkutoimet](#) olevia ohjeita.
2. Noudata kohdassa [Emolevyn irrottaminen](#) olevia ohjeita [vaihe 2](#) - [vaihe 18](#).
3. Irrota järjestyksessä (merkitty suorittimen jäähdytyslementtiin) kahdeksan lukkoruuvia, joilla suorittimen jäähdytyslementti on kiinni emolevyssä.
4. Irrota jäähdytyslementti emolevystä.



1	suorittimen jäähdytyslementti	2	lukkoruuvit (8)
3	emokortti		

Suorittimen jäähdytyslementin vaihtaminen

- HUOMAUTUS:** Alkuperäinen lämpötyyny voidaan käyttää uudelleen, jos alkuperäinen suoritin ja jäähdytyslementti asennetaan yhdessä uudelleen. Jos suoritin tai jäähdytyslementti vaihdetaan, varmista pakkauksessa mukana olleella tyynyllä, että lämmönjohto toimii.
- HUOMAUTUS:** Tässä kohdassa oletetaan, että olet jo irrottanut suorittimen jäähdytyslementin ja olet valmis asentamaan sen takaisin.

1. Noudata kohdassa [Alkutoimet](#) olevia ohjeita.
2. Kohdista suorittimen jäähdytyslementin kahdeksan lukkoruuvia emolevyssä oleviin reikiin ja kiristä ruuvit oikeassa järjestyksessä. (Järjestys on merkitty jäähdytyslementtiin.)
3. Noudata kohdassa [Emolevyn asentaminen](#) olevia ohjeita [vaihe 4](#) - [vaihe 20](#).

- VAROITUS:** Ennen kuin käynnistät tietokoneen, kiinnitä kaikki ruuvit ja tarkista, ettei tietokoneen sisällä ole irrallisia ruuveja. Muussa tapauksessa tietokone saattaa vahingoittua.

[Takaisin sisällysluetteloon](#)

[Takaisin sisällysluetteloon](#)

Näyttö

Dell™ Inspiron™ M301Z/N301Z -huolto-opas

- [Saranasuojukset](#)
- [Näyttö](#)
- [Näytön kehys](#)
- [Näyttöpaneeli](#)

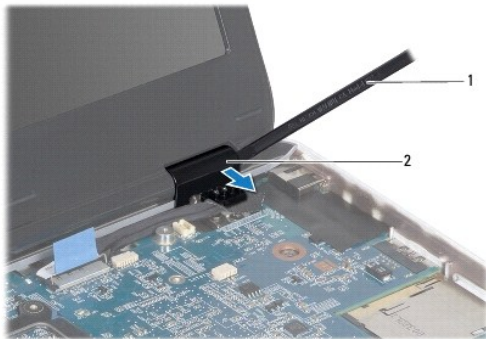
- ⚠ **VAARA:** Ennen kuin teet mitään toimia tietokoneen sisällä, lue tietokoneen mukana toimitetut turvallisuusohjeet. Lisää turvallisuusohjeita on Regulatory Compliance -sivulla osoitteessa www.dell.com/regulatory_compliance.
- ⚠ **VAROITUS:** Vain valtuutettu huoltoteknikko saa korjata tietokoneesi. Takuu ei kata huoltotöitä, joita on tehnyt joku muu kuin Dellin™ valtuuttama huoltoliike.
- ⚠ **VAROITUS:** Maadoita itsesi sähköstaattisen purkauksen välttämiseksi käyttämällä maadoitusranneihnaa tai koskettamalla maalaamatonta metallipintaa (kuten esimerkiksi tietokoneen liittintä).
- ⚠ **VAROITUS:** Estä emolevyn vauriot ja irrota pääakku (katso kohtaa [Akun irrottaminen](#)), ennen kuin käsittelet tietokoneen sisäosaa.

Saranasuojukset

Saranasuojusten irrottaminen

- ⚠ **VAROITUS:** Saranasuojukset vahingoittuvat erittäin herkästi. Irrota näytön saranasuojukset huolellisesti niiden vahingoittumisen estämiseksi.

1. Noudata kohdassa [Alkutoimet](#) olevia ohjeita.
2. Irrota akku (katso kohtaa [Akun irrottaminen](#)).
3. Irrota moduulin kansi (katso kohtaa [Moduulin kannen irrottaminen](#)).
4. Irrota muistimoduulit (katso kohtaa [Muistimoduulien irrottaminen](#)).
5. Irrota näppäimistö (katso kohtaa [Näppäimistön irrottaminen](#)).
6. Irrota kämmentuki (katso kohtaa [Kämentuen irrottaminen](#)).
7. Irrota Bluetooth-kortti (katso kohtaa [Bluetooth-kortin irrottaminen](#)).
8. Irrota saranasuojukset näyttöyksiköstä muovisen piirtopuikon avulla.



Saranasuojusten asentaminen

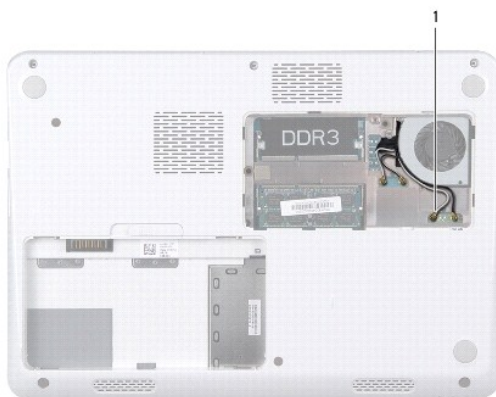
1. Noudata kohdassa [Alkutoimet](#) olevia ohjeita.
2. Aseta ja kiinnitä saranasuojukset paikalleen näytön saranoiden päälle niin, että ne napsahtavat.
3. Asenna Bluetooth-kortti (katso kohtaa [Bluetooth-kortin asentaminen](#)).
4. Asenna kämmentuki (katso kohtaa [Kämmentuen asentaminen](#)).
5. Asenna näppäimistö (katso kohtaa [Näppäimistön asentaminen](#)).
6. Asenna muistimoduuli(t) (katso kohtaa [Muistimoduulien asentaminen](#)).
7. Asenna moduulin kansi (katso kohtaa [Moduulin kannen asentaminen](#)).
8. Asenna akku (katso kohtaa [Akun vaihtaminen](#)).

VAROITUS: Ennen kuin käynnistät tietokoneen, kiinnitä kaikki ruuvit ja tarkista, ettei tietokoneen sisällä ole irrallisia ruuveja. Muussa tapauksessa tietokone saattaa vahingoittua.

Näyttö

Näytön irrottaminen

1. Noudata kohdassa [Alkutoimet](#) olevia ohjeita.
2. Irrota akku (katso kohtaa [Akun irrottaminen](#)).
3. Irrota moduulin kansi (katso kohtaa [Moduulin kannen irrottaminen](#)).
4. Irrota muistimoduuli(t) (katso kohtaa [Muistimoduulien irrottaminen](#)).
5. Irrota näppäimistö (katso kohtaa [Näppäimistön irrottaminen](#)).
6. Irrota kämmentuki (katso kohtaa [Kämmentuen irrottaminen](#)).
7. Käännä tietokone ylösalaisin.
8. Irrota Mini-kortin antennikaapelit tietokoneen rungosta.



1 Mini-kortin antennikaapelit (4)

9. Käännä tietokone ympäri ja avaa näyttöä mahdollisimman paljon.
10. Irrota Bluetooth-kortti (katso kohtaa [Bluetooth-kortin irrottaminen](#)).
11. Irrota saranasuojukset (katso kohtaa [Saranasuojusten irrottaminen](#)).
12. Irrota näyttökaapeli ja kameran kaapeli emolevyn liittimistä.
13. Paina mieleesi Mini-kortin antennikaapeliin reititys ja irrota kaapelit reititysohjaimista.
14. Irrota kuusi ruuvia (kolme kummallakin puolella), joilla näyttöyksikkö on kiinnitetty tietokoneen runkoon.
15. Nosta näyttöyksikkö irti tietokoneen rungosta.



1	näyttöyksikkö	2	ruuvit (6)
3	kameran kaapelliin	4	näyttökaapelin liitin
5	Mini-kortin antennikaapelit		

Näyttöyksikön asentaminen

1. Noudata kohdassa [Alkutoimet](#) olevia ohjeita.
2. Aseta näyttöyksikkö paikalleen ja asenna kuusi ruuvia (kolme kummallakin puolella), joilla näyttö kiinnitetään tietokoneen runkoon.
3. Reititä Mini-kortin antennikaapelit tietokoneen rungossa olevan kaapelipaikan läpi.
4. Asenna saranasuojukset (katso kohtaa [Saranasuojusten asentaminen](#)).
5. Liitä näytön kaapeli ja kameran kaapeli emolevyn liittimiin.
6. Asenna Bluetooth-kortti (katso kohtaa [Bluetooth-kortin asentaminen](#)).
7. Asenna kämmentuki (katso kohtaa [Kämmmentuen asentaminen](#)).
8. Asenna näppäimistö (katso kohtaa [Näppäimistön asentaminen](#)).

9. Käännä tietokone ympäri ja liitä antennikaapelit Mini-korttiin (katso [vaihe 7](#) kohdassa [Mini-kortin asentaminen](#)).
10. Asenna muistimoduuli(t) (katso kohtaa [Muistimoduulien asentaminen](#)).
11. Asenna moduulin kansi (katso kohtaa [Moduulin kannen asentaminen](#)).
12. Asenna akku (katso kohtaa [Akun vaihtaminen](#)).

VAROITUS: Ennen kuin käynnistät tietokoneen, kiinnitä kaikki ruuvit ja tarkista, ettei tietokoneen sisällä ole irrallisia ruuveja. Muussa tapauksessa tietokone saattaa vahingoittua.

Näytön kehys

Näytön kehysten irrottaminen

VAROITUS: Näytön kehys on erittäin hauras. Varo kehystä irrottaessasi, ettet vahingoita sitä.

1. Noudata kohdassa [Alkutoimet](#) olevia ohjeita.
2. Irrota näyttöyksikkö (katso kohtaa [Näytön irrottaminen](#)).
3. Vipua näytön kehysten sisäreunat sormenpäilläsi varovaisesti ylös, kun haluat poistaa kehysten näyttöyksiköstä.



1 näyttön kehys

Näytön kehysten asentaminen

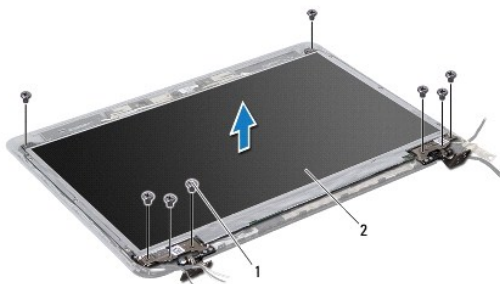
1. Noudata kohdassa [Alkutoimet](#) olevia ohjeita.
2. Kohdista näytön kehys näyttöruudun päälle ja napsauta kehys paikalleen. Tarkista, että näytön kaapeli ja kameran kaapeli kulkevat kehysten saranaosan kautta.
3. Asenna näyttöyksikkö (katso kohtaa [Näyttöyksikön asentaminen](#)).

VAROITUS: Ennen kuin käynnistät tietokoneen, kiinnitä kaikki ruuvit ja tarkista, ettei tietokoneen sisällä ole irrallisia ruuveja. Muussa tapauksessa tietokone saattaa vahingoittua.

Näyttöpaneeli

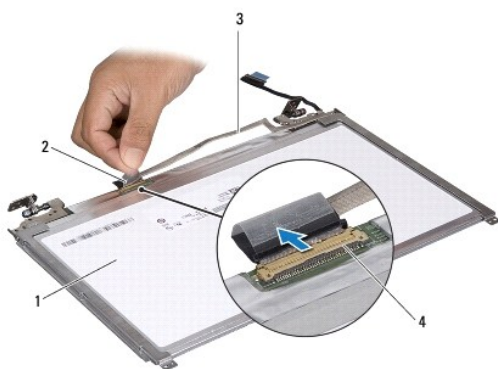
Näyttöruudun irrottaminen

1. Noudata kohdassa [Alkutoimet](#) olevia ohjeita.
2. Irrota näyttöyksikkö (katso kohtaa [Näytön irrottaminen](#)).
3. Irrota näytön kehys (katso kohtaa [Näytön kehyksen irrottaminen](#)).
4. Irrota kahdeksan ruuvia, joilla näyttöpaneeli on kiinnitetty näytön kanteen.



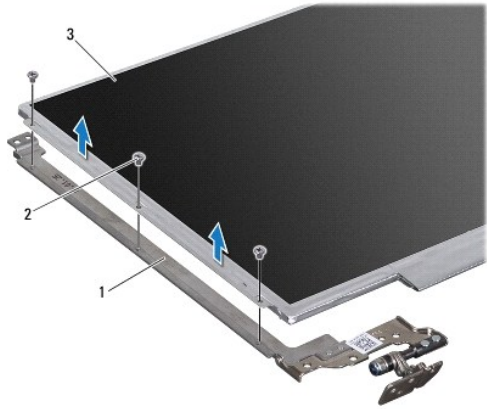
1	ruuvit (8)	2	näyttöpaneeli
---	------------	---	---------------

5. Nosta näyttöpaneeli pois näytön kannesta.
6. Käännä näyttöpaneeli ympäri ja aseta se puhtaalle alustalle.
7. Nosta teippi, jolla näyttökaapeli on kiinnitetty näyttökortin liittimeen, ja irrota näyttökaapeli.



1	näyttöpaneelin takaosa	2	teippi
3	näyttökaapeli	4	näyttökortin liitin

8. Irrota kuusi ruuvia (kolme kummallakin puolella), joilla näyttöpaneelin kiinnikkeet on kiinnitetty näyttöpaneeliin.



1	näyttöpaneelin kiinnikkeet (2)	2	ruuvit (6)
3	näyttöpaneeli		

Näyttöpaneelin asentaminen

1. Noudata kohdassa [Alkutoimet](#) olevia ohjeita.
2. Asenna takaisin kuusi ruuvia (kolme kummallakin puolella), joilla näyttöpaneelin kiinnikkeet kiinnitetään näyttöpaneeliin.
3. Liitä näytön kaapeli näyttöpaneelin takaosassa olevaan näyttökortin liittimeen ja kiinnitä kaapeli teipillä.
4. Kohdista näyttöpaneeli näytön kanteen kohdistustappien avulla.
5. Kiinnitä kahdeksan ruuvia, joilla näyttöpaneeli kiinnitetään näytön kanteen.
6. Asenna näytön kehys (katso kohta [Näytön kehyksen asentaminen](#)).
7. Asenna näyttöyksikkö (katso kohta [Näyttöyksikön asentaminen](#)).

VAROITUS: Ennen kuin käynnistät tietokoneen, kiinnitä kaikki ruuvit ja tarkista, ettei tietokoneen sisällä ole irrallisia ruuveja. Muussa tapauksessa tietokone saattaa vahingoittua.

[Takaisin sisällysluetteloon](#)

[Takaisin sisällysluetteloon](#)

Suoritintuuletin

Dell™ Inspiron™ M301Z/N301Z -huolto-opas

- [Suorittimen tuulettimen irrottaminen](#)
- [Suorittimen tuulettimen irrottaminen](#)

VAARA: Ennen kuin teet mitään toimia tietokoneen sisällä, lue tietokoneen mukana toimitetut turvallisuusohjeet. Lisää turvallisuusohjeita on Regulatory Compliance -sivulla osoitteessa www.dell.com/regulatory_compliance.

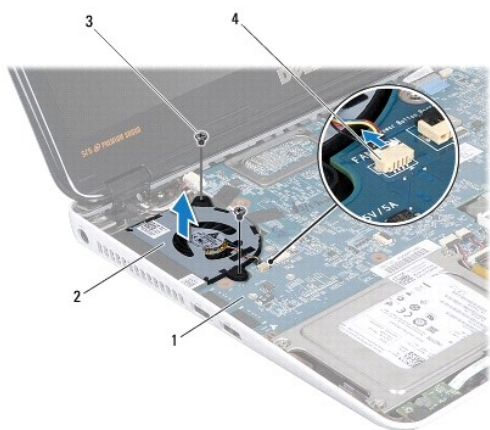
VAROITUS: Vain valtuutettu huoltoteknikko saa korjata tietokoneesi. Takuu ei kata huoltotöitä, joita on tehnyt joku muu kuin Dellin™ valtuuttama huoltoilike.

VAROITUS: Maadoita itsesi sähköstaattisen purkauksen välttämiseksi käyttämällä maadoitusranneihnaa tai koskettamalla maalaamatonta metallipintaa (kuten esimerkiksi tietokoneen liitintä).

VAROITUS: Estä emolevyn vauriot ja irrota pääakku (katso kohta [Akun irrottaminen](#)), ennen kuin käsittelet tietokoneen sisäosaa.

Suorittimen tuulettimen

1. Noudata kohdassa [Alkutoimet](#) olevia ohjeita.
2. Irrota akku (katso kohta [Akun irrottaminen](#)).
3. Irrota moduulin kansi (katso kohta [Moduulin kannen irrottaminen](#)).
4. Irrota näppäimistö (katso kohta [Näppäimistön irrottaminen](#)).
5. Irrota kämmentuki (katso kohta [Kämentuen irrottaminen](#)).
6. Irrota suorittintuulettimen kaapeli emolevyn liittimestä.
7. Irrota kaksi ruuvia, joilla suorittintuuletin on kiinni tietokoneen rungossa.
8. Nosta suorittintuuletin tietokoneen rungosta.



1	emokortti	2	suorittintuuletin
3	ruuvit (2)	4	emolevyn liitin

Suorittimen tuulettimen

1. Noudata kohdassa [Alkutoimet](#) olevia ohjeita.
2. Aseta suoritinuuletin tietokoneen runkoon.
3. Asenna kaksi ruuvia, joilla suoritinuuletin kiinnitetään emolevyyn.
4. Kytke suoritinuulettimen kaapeli emolevyn liittimeen.
5. Asenna kämmentuki (katso kohtaa [Kämmentuen asentaminen](#)).
6. Asenna näppäimistö (katso kohtaa [Näppäimistön asentaminen](#)).
7. Asenna moduulin kansi (katso kohtaa [Moduulin kannen asentaminen](#)).
8. Asenna akku (katso kohtaa [Akun vaihtaminen](#)).

 **VAROITUS:** Ennen kuin käynnistät tietokoneen, kiinnitä kaikki ruuvit ja tarkista, ettei tietokoneen sisällä ole irrallisia ruuveja. Muussa tapauksessa tietokone saattaa vahingoittua.

[Takaisin sisällysluetteloon](#)

[Takaisin sisällysluetteloon](#)

Kiintolevykokooppa

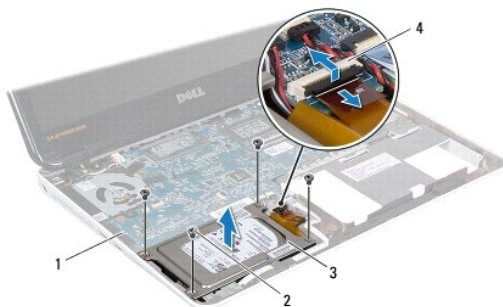
Dell™ Inspiron™ M301Z/N301Z -huolto-opas

- [Kiintolevykokooppa irrottaminen](#)
- [Kiintolevykokooppa asentaminen](#)

- ⚠ **VAARA:** Ennen kuin teet mitään toimia tietokoneen sisällä, lue tietokoneen mukana toimitetut turvallisuusohjeet. Lisää turvallisuusohjeita on Regulatory Compliance -sivulla osoitteessa www.dell.com/regulatory_compliance.
- ⚠ **VAARA:** Jos poistat kiintolevyn tietokoneesta levyn ollessa kuuma, **älä kosketa** kiintolevyn metallikotelo.
- ⚠ **VAROITUS:** Vain valtuutettu huoltoteknikko saa korjata tietokoneesi. Takuu ei kata huoltotöitä, joita on tehnyt joku muu kuin Dellin valtuuttama huoltoliike.
- ⚠ **VAROITUS:** Maadoita itsesi sähköstaattisen purkauksen välttämiseksi käyttämällä maadoitusrannehihnaa tai koskettamalla maalaamatonta metallipintaa (kuten esimerkiksi tietokoneen liittintä).
- ⚠ **VAROITUS:** Estä tietojen katoaminen sammuttamalla tietokone (katso kohta [Tietokoneen sammuttaminen](#)) ennen kiintolevyn poistamista. Älä irrota kiintolevyä, jos tietokoneessa on virta kytkettynä tai se on lepotilassa.
- ⚠ **VAROITUS:** Estä emolevyn vauriot ja irrota pääakku (katso kohta [Akun irrottaminen](#)), ennen kuin käsittelet tietokoneen sisäosaa.
- ⚠ **VAROITUS:** Kiintolevyt vahingoittuvat hyvin herkästi. Käsittele kiintolevyä varovasti.
- 🔍 **HUOMAUTUS:** Dell ei takaa muilta toimittajilta ostettujen kiintolevyjen yhteensopivuutta tai tue niitä.
- 🔍 **HUOMAUTUS:** Jos asennat muun kuin Dellin toimittamaa kiintolevyä, sinun on asennettava käyttöjärjestelmä, ohjaimet (ajurit) ja apuohjelmat uudelle kiintolevylle (katso lisätietoja [Dell-tekniikkaoppaasta](#)).

Kiintolevykokooppa irrottaminen

1. Noudata kohdassa [Alkutoimet](#) olevia.
 2. Irrota akku (katso kohta [Akun irrottaminen](#)).
 3. Irrota moduulin kansi (katso kohta [Moduulin kannen irrottaminen](#)).
 4. Irrota näppäimistö (katso kohta [Näppäimistön irrottaminen](#)).
 5. Irrota kämmentuki (katso kohta [Kämentuen irrottaminen](#)).
 6. Irrota neljä ruuvia, joilla kiintolevykokooppa on kiinnitetty tietokoneen runkoon.
 7. Nosta liittimen salpaa ja irrota kiintolevyn kaapeli emolevyn liitännästä vetämällä vetokielekettä.
- ⚠ **VAROITUS:** Kun kiintolevy ei ole tietokoneessa, säilytä sitä suojaavassa, antistaattisessa pakkauksessa (katso tietokoneen mukana toimitettujen turvaohjeiden kohta Suojautuminen sähköstaattiselta purkaukselta).
8. Nosta kiintolevykokooppa pois tietokoneesta.



1	emokortti	2	ruuvit (4)
3	kiintolevykokoontalo	4	kiintolevyn kaapelin liitin

9. Irrota neljä ruuvia, joilla kiintolevyn kehikko on kiinnitetty kiintolevyyn.
10. Nosta kiintolevy ulos kiintolevyn kehikosta.
11. Irrota välikappale kiintolevystä vetämällä sitä.



1	ruuvit (4)	2	välikappale
3	kiintolevyn kehikko	4	kiintolevy

Kiintolevykokoontalon asentaminen

1. Noudata kohdassa [Alkutoimet](#) olevia ohjeita.
2. Ota uusi kiintolevy pakkauksesta. Säilytä alkuperäinen pakkaus kiintolevyn varastointia tai kuljetusta varten.
3. Kytke välikappale kiintolevyyn.
4. Aseta kiintolevy kiintolevyn kehikkoon.
5. Asenna neljä ruuvia, joilla kiintolevyn kehikko kiinnitetään kiintolevyyn.
6. Aseta kiintolevykokoontalo tietokoneeseen.
7. Työnnä kiintolevyn kaapeli emolevyn liitäntään ja kiinnitä kaapeli paikalleen painamalla liitäntän salpa alas.
8. Asenna neljä ruuvia, joilla kiintolevykokoontalo on kiinnitetty tietokoneen runkoon.
9. Asenna kämmentuki (katso kohtaa [Kämmmentuen asentaminen](#)).
10. Asenna näppäimistö (katso kohtaa [Näppäimistön asentaminen](#)).
11. Asenna moduulin kansi (katso kohtaa [Moduulin kannen asentaminen](#)).
12. Asenna akku (katso kohtaa [Akun vaihtaminen](#)).

VAROITUS: Ennen kuin käynnistät tietokoneen, kiinnitä kaikki ruuvit ja tarkista, ettei tietokoneen sisällä ole irrallisia ruuveja. Muussa tapauksessa tietokone saattaa vahingoittua.

13. Asenna tarvittaessa käyttöjärjestelmä tietokoneeseen. Lisätietoja on *asennusoppaan* kohdassa Käyttöjärjestelmän palauttaminen.
14. Asenna tietokoneeseen tarvittavat ajurit ja apuohjelmat. Katso lisätietoja *Dell-tekniikkaoppaasta*.

[Takaisin sisällysluetteloon](#)

[Takaisin sisällysluetteloon](#)

Keskimmäinen kansi

Dell™ Inspiron™ M301Z/N301Z -huolto-opas

- [Keskimmäisen kannen irrottaminen](#)
- [Keskimmäisen kannen asentaminen](#)

VAARA: Ennen kuin teet mitään toimia tietokoneen sisällä, lue tietokoneen mukana toimitetut turvallisuusohjeet. Lisää turvallisuusohjeita on Regulatory Compliance -sivulla osoitteessa www.dell.com/regulatory_compliance.

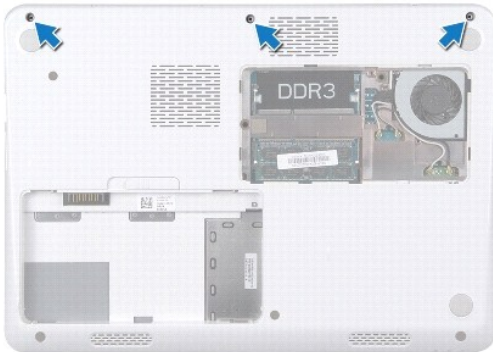
VAROITUS: Maadoita itsesi sähköstaattisen purkauksen välttämiseksi käyttämällä maadoitusrannehihnaa tai koskettamalla maalaamatonta metallipintaa (kuten esimerkiksi tietokoneen liitintä).

VAROITUS: Vain valtuutettu huoltoteknikko saa korjata tietokoneesi. Takuu ei kata huoltotöitä, joita on tehnyt joku muu kuin Dellin™ valtuuttama huoltoilike.

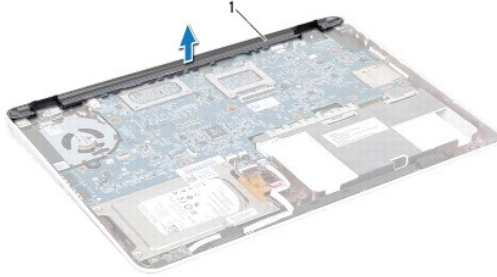
VAROITUS: Estä emolevyn vauriot ja irrota pääakku (katso kohta [Akun irrottaminen](#)), ennen kuin käsittelet tietokoneen sisäosaa.

Keskimmäisen kannen irrottaminen

1. Noudata kohdassa [Alkutoimet](#) olevia ohjeita.
2. Irrota akku (katso kohta [Akun irrottaminen](#)).
3. Irrota moduulin kansi (katso kohta [Moduulin kannen irrottaminen](#)).
4. Irrota kolme ruuvia, joilla keskimmäinen kansi on kiinnitetty tietokoneen runkoon.



5. Käännä tietokone ympäri ja avaa näyttöä mahdollisimman paljon.
6. Irrota näppäimistö (katso kohta [Näppäimistön irrottaminen](#)).
7. Irrota kämmentuki (katso kohta [Kämmentuen irrottaminen](#)).
8. Irrota näyttöyksikkö (katso kohta [Näytön irrottaminen](#)).
9. Irrota neljä kielekettä, joilla keskimmäinen kansi on kiinnitetty tietokoneen runkoon.
10. Nosta keskimmäinen kansi irti tietokoneen rungosta.



1 keskimmäinen kansi

Keskimmäisen kannen asentaminen

1. Noudata kohdassa [Alkutoimet](#) olevia ohjeita.
2. Kohdista keskimmäisen kannen neljä kielekettä tietokoneen rungossa oleviin paikkoihin ja paina kantta, kunnes se napsahtaa paikalleen.
3. Asenna näyttöyksikkö (katso kohtaa [Näyttöyksikön asentaminen](#)).
4. Asenna kämmentuki (katso kohtaa [Kämentuen asentaminen](#)).
5. Asenna näppäimistö (katso kohtaa [Näppäimistön asentaminen](#)).
6. Käännä tietokone ylösalaisin.
7. Asenna kolme ruuvia, joilla keskimmäinen kansi kiinnitetään tietokoneen runkoon.
8. Asenna moduulin kansi (katso kohtaa [Moduulin kannen asentaminen](#)).
9. Asenna akku (katso kohtaa [Akun vaihtaminen](#)).

VAROITUS: Ennen kuin käynnistät tietokoneen, kiinnitä kaikki ruuvit ja tarkista, ettei tietokoneen sisällä ole irrallisia ruuveja. Muussa tapauksessa tietokone saattaa vahingoittua.

[Takaisin sisällysluetteloon](#)

[Takaisin sisällysluetteloon](#)

Näppäimistö

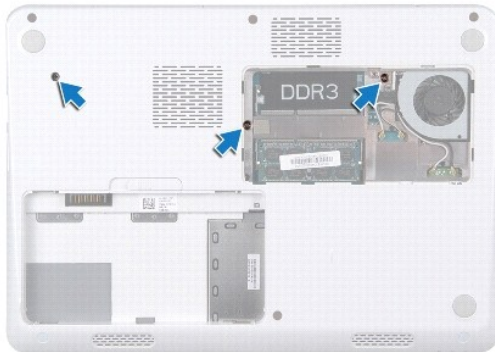
Dell™ Inspiron™ M301Z/N301Z -huolto-opas

- [Näppäimistön irrottaminen](#)
- [Näppäimistön asentaminen](#)

- VAARA:** Ennen kuin teet mitään toimia tietokoneen sisällä, lue tietokoneen mukana toimitetut turvallisuusohjeet. Lisää turvallisuusohjeita on Regulatory Compliance -sivulla osoitteessa www.dell.com/regulatory_compliance.
- VAROITUS:** Vain valtuutettu huoltoteknikko saa korjata tietokoneesi. Takuu ei kata huoltotöitä, joita on tehnyt joku muu kuin Dellin™ valtuuttama huoltoliike.
- VAROITUS:** Maadoita itsesi sähköstaattisen purkauksen välttämiseksi käyttämällä maadoitusrannehihnaa tai koskettamalla maalaamatonta metallipintaa (kuten esimerkiksi tietokoneen liittintä).
- VAROITUS:** Estä emolevyn vauriot ja irrota pääakku (katso kohta [Akun irrottaminen](#)), ennen kuin käsittelet tietokoneen sisäosaa.
-

Näppäimistön irrottaminen

1. Noudata kohdassa [Alkutoimet](#) olevia ohjeita.
2. Irrota akku (katso kohta [Akun irrottaminen](#)).
3. Irrota moduulin kansi (katso kohta [Moduulin kannen irrottaminen](#)).
4. Irrota kolme ruuvia, joilla näppäimistö on kiinnitetty tietokoneen runkoon.



5. Käännä tietokone ympäri ja avaa näyttöä mahdollisimman paljon.
- VAROITUS:** Näppäimistön näppäimet ovat hauraita, menevät helposti pois paikoiltaan ja niiden paikalleen asettaminen vie aikaa. Ole varovainen, kun irrotat ja käsittelet näppäimistöä.
- VAROITUS:** Ole erittäin varovainen, kun irrotat ja käsittelet näppäimistöä. Voit vahingossa naarmuttaa näyttöruutua.
6. Liu'uta muovinen puikko näppäimistön ja kämmentuen väliin ja väännä ja nosta näppäimistö irti kämmentuen kielekkeistä.



1	muovinen piirtopuikko	2	näppäimistö
3	kämmentuki		

7. Nosta näppäimistöä varovasti ja liu'uta näppäimistön kielekkeet irti kämmentuen vastakkeista.
8. Käännä näppäimistö ympäri ja aseta se kämmentuen päälle.
9. Nosta liittimen salpaa ja irrota näppäimistön kaapeli emolevyn liitännästä.
10. Nosta näppäimistö irti kämmentuesta.



1	näppäimistökaapelin liitin	2	näppäimistö
---	----------------------------	---	-------------

Näppäimistön asentaminen

1. Noudata kohdassa [Alkutoimet](#) olevia ohjeita.
2. Työnnä näppäimistön kaapeli emolevyn liitännään ja kiinnitä näppäimistön kaapeli paikalleen painamalla liitännän salpa alas.
3. Liu'uta näppäimistön alaosassa olevat kielekkeet kämmentuessa oleviin aukkoihin ja laske näppäimistö paikalleen.
4. Kiinnitä näppäimistö kämmentuen kielekkeiden alle painelemalla näppäimistön ympäriltä.
5. Käännä tietokone ylösalaisin ja kiinnitä kolme ruuvia, joilla näppäimistö on kiinnitetty tietokoneen runkoon.
6. Asenna moduulin kansi (katso kohtaa [Moduulin kannen asentaminen](#)).
7. Asenna akku (katso kohtaa [Akun vaihtaminen](#)).

△ **VAROITUS:** Ennen kuin käynnistät tietokoneen, kiinnitä kaikki ruuvit ja tarkista, ettei tietokoneen sisällä ole irrallisia ruuveja. Muussa tapauksessa tietokone saattaa vahingoittua.

[Takaisin sisällysluetteloon](#)

[Takaisin sisällysluetteloon](#)

Tilavalokortti

Dell™ Inspiron™ M301Z/N301Z -huolto-opas

- [Tilavalokortin irrottaminen](#)
- [Tilavalokortin asentaminen](#)

VAARA: Ennen kuin teet mitään toimia tietokoneen sisällä, lue tietokoneen mukana toimitetut turvallisuusohjeet. Lisää turvallisuusohjeita on Regulatory Compliance -sivulla osoitteessa www.dell.com/regulatory_compliance.

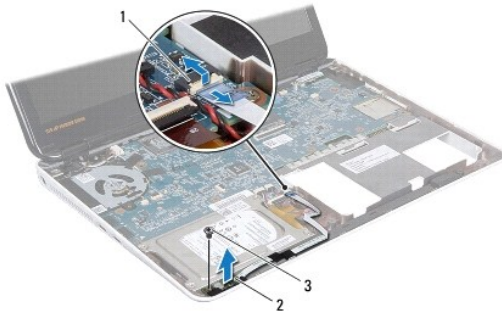
VAROITUS: Vain valtuutettu huoltoteknikko saa korjata tietokoneesi. Takuu ei kata huoltotöitä, joita on tehnyt joku muu kuin Dellin™ valtuuttama huoltoilike.

VAROITUS: Maadoita itsesi sähköstaattisen purkauksen välttämiseksi käyttämällä maadoitusrannehihnaa tai koskettamalla maalaamatonta metallipintaa (kuten esimerkiksi tietokoneen liittintä).

VAROITUS: Estä emolevyn vauriot ja irrota pääakku (katso kohta [Akun irrottaminen](#)), ennen kuin käsittelet tietokoneen sisäosaa.

Tilavalokortin irrottaminen

1. Noudata kohdassa [Alkutoimet](#) olevia ohjeita.
2. Irrota akku (katso kohta [Akun irrottaminen](#)).
3. Irrota moduulin kansi (katso kohta [Moduulin kannen irrottaminen](#)).
4. Irrota näppäimistö (katso kohta [Näppäimistön irrottaminen](#)).
5. Irrota kämmentuki (katso kohta [Kämmentuen irrottaminen](#)).
6. Nosta liittimen salpaa ja irrota tilavalokortin kaapeli emolevyn liitännästä vetämällä kaapelin vetokielekettä.
7. Irrota tilavalokortin kaapeli, joka on kiinnitetty kiinnitysaineella kaiuttimeen.
8. Irrota ruuvi, jolla tilavalokortti on kiinnitetty emolevyyn.
9. Nosta tilavalokortti ja musta sieni tietokoneen rungosta.



1	tilavalokortin kaapeliiliitin	2	tilavalokortti
3	ruuvi		

Tilavalokortin asentaminen

1. Noudata kohdassa [Alkutoimet](#) olevia ohjeita.

2. Kohdista tilalokortissa oleva ruuvinreikä tietokoneen rungon ruuvinreikään.
3. Asenna ruuvi, jolla tilalokortti kiinnitetään tietokoneen runkoon.
4. Liu'uta tilalokortin kaapeli emolevyn liitäntään ja kiinnitä kaapeli paikalleen painamalla liitännän salpa alas.
5. Paina tilalokortin kaapelin tarttuva puoli kaiuttimen päälle.
6. Asenna kämmentuki (katso kohtaa [Kämmmentuen asentaminen](#)).
7. Asenna näppäimistö (katso kohtaa [Näppäimistön asentaminen](#)).
8. Asenna moduulin kansi (katso kohtaa [Moduulin kannen asentaminen](#)).
9. Asenna akku (katso kohtaa [Akun vaihtaminen](#)).

 **VAROITUS:** Ennen kuin käynnistät tietokoneen, kiinnitä kaikki ruuvit ja tarkista, ettei tietokoneen sisällä ole irrallisia ruuveja. Muussa tapauksessa tietokone saattaa vahingoittua.

[Takaisin sisällysluetteloon](#)

[Takaisin sisällysluetteloon](#)

Muistimoduulit

Dell™ Inspiron™ M301Z/N301Z -huolto-opas

- [Muistimoduulien irrottaminen](#)
- [Muistimoduulien asentaminen](#)

VAARA: Ennen kuin teet mitään toimia tietokoneen sisällä, lue tietokoneen mukana toimitetut turvallisuusohjeet. Lisää turvallisuusohjeita on Regulatory Compliance -sivulla osoitteessa www.dell.com/regulatory_compliance.

VAROITUS: Vain valtuutettu huoltoteknikko saa korjata tietokoneesi. Takuu ei kata huoltotöitä, joita on tehnyt joku muu kuin Dellin™ valtuuttama huoltoilike.

VAROITUS: Maadoita itsesi sähköstaattisen purkauksen välttämiseksi käyttämällä maadoitusrannehihnaa tai koskettamalla maalaamatonta metallipintaa (kuten esimerkiksi tietokoneen liittintä).

VAROITUS: Estä emolevyn vauriot ja irrota pääakku (katso kohta [Akun irrottaminen](#)), ennen kuin käsittelet tietokoneen sisäosaa.

Voit kasvattaa tietokoneen muistia lisäämällä muistimoduuleja emolevyyn. Katso lisätietoja muisteista, joita tietokone tukee, tietokoneen mukana toimitetun *asennusoppaan* teknisiä tietoja käsittelevästä kohdasta tai sivustossa support.dell.com/manuals olevista oppaista.

HUOMAUTUS: Tietokoneen takuu kattaa Dell™-yritykseltä ostetut muistimoduulit.

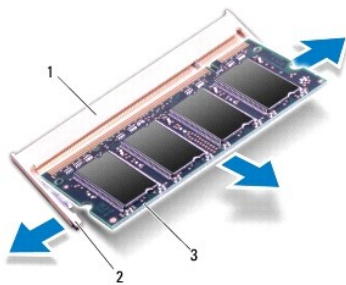
Tietokoneessa on kaksi käyttäjän käytettävissä olevaa SODIMM-liitintä, joihin pääsee käsiksi tietokoneen pohjasta.

Muistimoduulien irrottaminen

1. Noudata kohdassa [Alkutoimet](#) olevia ohjeita.
2. Irrota akku (katso kohta [Akun irrottaminen](#)).
3. Irrota moduulin kansi (katso kohta [Moduulin kannen irrottaminen](#)).

VAROITUS: Vältä liittimen vaurioituminen äläkä käytä työkaluja muistimoduulin kiinnikkeiden levittämiseen.

4. Levitä sormenpäilläsi varovasti muistimoduuliliittimen molemmissa päissä olevia kiinnikkeitä, kunnes moduuli ponnahtaa ulos.
5. Irrota muistimoduuli liittimestä.



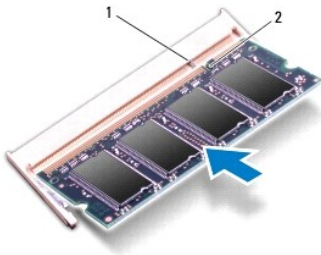
1	muistimoduuliliitin	2	kiinnikkeet (2)
3	muistimoduuli		

Muistimoduulien asentaminen

VAROITUS: Jos muistimoduuleja täytyy asentaa kahteen liittimeen, asenna muistimoduuli alempaan liittimeen, ennen kuin asennat moduulin ylempään liittimeen.

1. Noudata kohdassa [Alkutoimet](#) olevia ohjeita.
2. Kohdista moduulin lovi muistimoduulin liittimen kielekkeeseen.
3. Liu'uta muistimoduuli tiukasti liitintään 45 asteen kulmassa ja paina moduulia alaspäin, kunnes se napsahtaa paikalleen. Jos et kuule napsahdusta, irrota moduuli ja asenna se uudestaan.

HUOMAUTUS: Jos muistimoduulia ei ole asennettu oikein, tietokone ei välttämättä käynnisty.




1 kieleke 2 lovi

4. Asenna moduulin kansi (katso kohtaa [Moduulin kannen asentaminen](#)).
5. Asenna akku (katso kohtaa [Akun vaihtaminen](#)). Kytke verkkolaite tietokoneeseen ja pistorasiaan.
6. Käynnistä tietokone.

Kun tietokone käynnistyy, se tunnistaa muistimoduulit ja päivittää järjestelmän määritystiedot automaattisesti.

Tietokoneeseen asennetun muistin tarkistaminen:

Windows Vista®:

Vallitse **Käynnistä**  → Ohje ja tuki → Dell System Information (Dell-järjestelmätiedot).

Windows® 7:

Vallitse **Käynnistä**  → Ohjauspaneeli → Järjestelmä ja suojaus → Järjestelmä.

[Takaisin sisällysluetteloon](#)

[Takaisin sisällyluetteloon](#)

Langattomat Mini-kortit

Dell™ Inspiron™ M301Z/N301Z -huolto-opas

- [Mini-korttien irrottaminen](#)
- [Mini-kortin asentaminen](#)

- VAARA:** Ennen kuin teet mitään toimia tietokoneen sisällä, lue tietokoneen mukana toimitetut turvallisuusohjeet. Lisää turvallisuusohjeita on Regulatory Compliance -sivulla osoitteessa www.dell.com/regulatory_compliance.
- VAROITUS:** Vain valtuutettu huoltoteknikko saa korjata tietokoneesi. Takuu ei kata huoltotöitä, joita on tehnyt joku muu kuin Dellin™ valtuuttama huoltoilike.
- VAROITUS:** Maadoita itsesi sähköstaattisen purkauksen välttämiseksi käyttämällä maadoitusrannehihnaa tai koskettamalla maalaamatonta metallipintaa (kuten esimerkiksi tietokoneen liitintä).
- VAROITUS:** Estä emolevyn vauriot ja irrota pääakku (katso kohta [Akun irrottaminen](#)), ennen kuin käsittelet tietokoneen sisäosaa.
- VAROITUS:** Kun Mini-kortti ei ole tietokoneessa, säilytä sitä suojaavassa, antistaattisessa pakkauksessa (katso tietokoneen mukana toimitettujen turvaohjeiden kohta Suojautuminen sähköstaattiselta purkaukselta).
- HUOMAUTUS:** Dell ei takaa muilta toimittajilta ostettujen Mini-korttien yhteensopivuutta tai tue niitä.

Jos tilasit Mini-kortin tietokoneen mukana, kortti on jo asennettu.

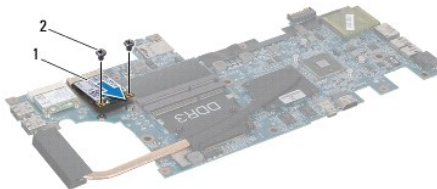
Tietokone tukee yhtä kaksisuuntaista Mini-Card-korttipaikkaa ja kahta yksisuuntaista Mini-Card-korttipaikkaa.

- 1 Yksi kaksisuuntainen Mini-Card-korttipaikka — mobiili laajakaista, WWAN (Wireless Wide Area Network) -verkko tai TV-viritinmoduuli
- 1 Yksi yksisuuntainen Mini-Card-korttipaikka — langaton lähiverkko tai WiMax (Worldwide Interoperability for Microwave Access) -verkko

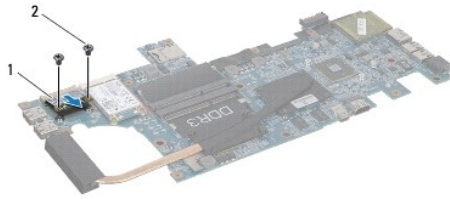
HUOMAUTUS: Mini-korttipaikassa ei ehkä ole asennettuna Mini-korttia riippuen tietokoneen kokoonpanosta myyntitihetellä.

Mini-korttien irrottaminen

1. Noudata kohdassa [Alkutoimet](#) olevia ohjeita.
 2. Irrota akku (katso kohta [Akun irrottaminen](#)).
 3. Noudata kohdassa [Emolevyn irrottaminen](#) olevia ohjeita [vaihe 3](#) - [vaihe 18](#).
 4. Irrota neljä (kaksi Mini-kortin kummallakin puolella) ruuvia, joilla kaksisuuntainen Mini-kortti ja yksisuuntainen Mini-kortti on kiinnitetty emolevyn liittimeen.
- HUOMAUTUS:** Tietokoneessa on tuki vain joko yhdelle WWAN-tyyppiselle Mini-kortille tai yhdelle TV-viritintyyppiselle Mini-kortille kerrallaan kaksisuuntaisessa Mini-Card-korttipaikassa.
5. Nosta Mini-kortti tai Mini-kortit pois emolevyn liittimestä.



1	kaksisuuntainen Mini-Card	2	ruuvit (2)
---	---------------------------	---	------------



1	yksisuuntainen Mini-Card	2	ruuvit (2)
---	--------------------------	---	------------

Mini-kortin asentaminen

1. Noudata kohdassa [Alkutoimet](#) olevia ohjeita.
2. Poista uusi Mini-kortti pakkauksestaan.

VAROITUS: Käytä tukevaa ja tasaista painetta kortin liu'uttamiseksi paikalleen. Jos käytät liiallista voimaa, voit vaurioittaa liittimiä.

VAROITUS: Liittimet on avainnettu varmistamaan oikean asennus. Jos tunnet vastusta, tarkista kortissa ja emolevyssä olevat liittimet ja kohdista kortti uudelleen.

VAROITUS: Johtoja ei saa koskaan asettaa Mini-kortin alle, jotta se ei vahingoitu.

3. Aseta Mini-kortin tai -korttien liitin 45 asteen kulmassa emolevyn asianmukaiseen liittimeen. Esimerkiksi WLAN-kortin liittimessä on merkintä **WLAN** ja niin edelleen.
4. Työnnä Mini-kortin toinen pää alas emolevyssä olevaan korttipaikkaan ja asenna ruuvit (kaksi Mini-kortin kummallakin puolella), joilla Mini-kortti kiinnitetään emolevyyn.
5. Käännä emolevy ylösalaisin.
6. Noudata kohdassa [Emolevyn asentaminen](#) olevia ohjeita [vaihe 5 - vaihe 18](#).
7. Liitä asianmukaiset antennikaapelit asennettavaan Mini-korttiin. Seuraavassa taulukossa esitetään kaikkien tietokoneen tukemien Mini-korttien antennikaapelien värikoodit.

Mini-kortin liittimet	Antennikaapelin värikoodi
WWAN (2 antennikaapelia)	
Pää-WWAN (valkoinen kolmio)	valkoinen, jossa on harmaa raita
Lisä-WWAN (musta kolmio)	musta, jossa on harmaa raita
WLAN (2 antennikaapelia)	
Pää-WLAN (valkoinen kolmio)	valkoinen
Lisä-WLAN (musta kolmio)	musta
televisionviritin (1 antennikaapeli)	musta

8. Kiinnitä käyttämättömät antennikaapelit mylar-suojaosaan.
9. Asenna moduulin kansi (katso kohtaa [Moduulin kannen asentaminen](#)).
10. Asenna akku (katso kohtaa [Akun vaihtaminen](#)).
11. Asenna tietokoneeseen tarvittavat ajurit ja apuohjelmat. Katso lisätietoja [Dell-tekniikkaoppaasta](#).

HUOMAUTUS: Jos asennat muun kuin Dellin toimittaman langattoman Mini-kortin, sinun on asennettava asianmukaiset ohjaimet ja apuohjelmat. Katso lisätietoja [Dell-tekniikkaoppaasta](#).

[Takaisin sisällysluetteloon](#)

[Takaisin sisällysluetteloon](#)

Kämmentuki

Dell™ Inspiron™ M301Z/N301Z -huolto-opas

- [Kämmentuen irrottaminen](#)
- [Kämmentuen asentaminen](#)

VAARA: Ennen kuin teet mitään toimia tietokoneen sisällä, lue tietokoneen mukana toimitetut turvallisuusohjeet. Lisää turvallisuusohjeita on Regulatory Compliance -sivulla osoitteessa www.dell.com/regulatory_compliance.

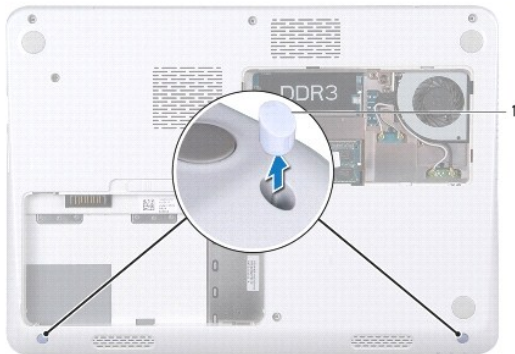
VAROITUS: Maadoita itsesi sähköstaattisen purkauksen välttämiseksi käyttämällä maadoitusrannehihnaa tai koskettamalla maalaamatonta metallipintaa (kuten esimerkiksi tietokoneen liitintä).

VAROITUS: Vain valtuutettu huoltoteknikko saa korjata tietokoneesi. Takuu ei kata huoltotöitä, joita on tehnyt joku muu kuin Dellin™ valtuuttama huoltoliike.

VAROITUS: Estä emolevyn vauriot ja irrota pääakku (katso kohtaa [Akun irrottaminen](#)), ennen kuin käsittelet tietokoneen sisäosaa.

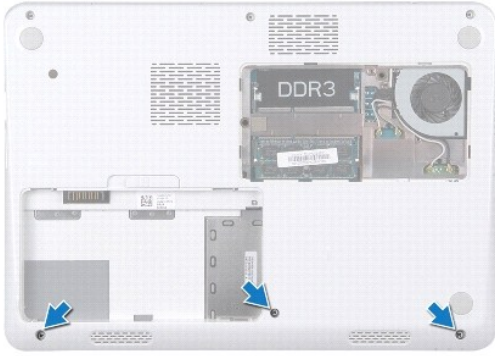
Kämmentuen irrottaminen

1. Noudata kohdassa [Alkutoimet](#) olevia ohjeita.
2. Irrota akku (katso kohtaa [Akun irrottaminen](#)).
3. Irrota moduulin kansi (katso kohtaa [Moduulin kannen irrottaminen](#)).
4. Irrota näppäimistö (katso kohtaa [Näppäimistön irrottaminen](#)).
5. Käännä tietokone ylösalaisin.
6. Irrota kämmentuen ruuvien päällä olevat kaksi muovikantta muovisen piirto puikon avulla tietokoneen rungosta.

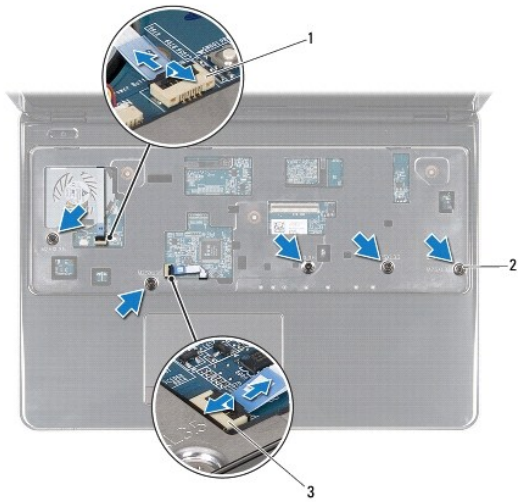


1 muovikannet (2)

7. Irrota kolme ruuvia, joilla kämmentuki on kiinni tietokoneen rungossa.



8. Käännä tietokone ympäri ja avaa näyttöä mahdollisimman paljon.
9. Irrota viisi ruuvia, joilla kämmentuki on kiinnitetty emolevyyntä.
10. Nosta liittimen salpaa ja irrota kosketuslevyn kaapeli ja virtapainikelevyn kaapeli emolevyn liittimistä vetämällä vetokielekkeestä.



1	virtapainikelevyn kaapeliliitin	2	ruuvit (5)
3	kosketuslevyn kaapeliliitin		

VAROITUS: Irrota kämmentuki varovasti tietokoneen rungosta, jotta se ei vahingoitu.

11. Liu'uta muovinen puikko tietokoneen rungon ja kämmentuen väliin ja väännä kämmentuki irti tietokoneen rungosta.



1	kämmentuki	2	muovinen piirtopuikko
---	------------	---	-----------------------

Kämmentuen asentaminen

1. Noudata kohdassa [Alkutoimet](#) olevia ohjeita.
2. Kohdista kämmentuki tietokoneen runkoon ja paina sitä varovasti, kunnes se napsahtaa paikalleen.
3. Liu'uta kosketuslevyn kaapeli ja virtapainikelevyn kaapeli emolevyn liittimiin ja kiinnitä kaapelit painamalla liittimen salpa alas.
4. Irrota viisi ruuvia, joilla kämmentuki on kiinni emolevyssä.
5. Asenna näppäimistö (katso kohtaa [Näppäimistön asentaminen](#)).
6. Käännä tietokone ympäri ja kiinnitä kolme ruuvia, joilla kämmentuen kiinnike kiinnitetään tietokoneen runkoon.
7. Asenna kaksi kumikannta takaisin kämmentuen ruuvien suojaksi tietokoneen runkoon.
8. Asenna moduulin kansi (katso kohtaa [Moduulin kannen asentaminen](#)).
9. Asenna akku (katso kohtaa [Akun vaihtaminen](#)).

VAROITUS: Ennen kuin käynnistät tietokoneen, kiinnitä kaikki ruuvit ja tarkista, ettei tietokoneen sisällä ole irrallisia ruuveja. Muussa tapauksessa tietokone saattaa vahingoittua.

[Takaisin sisällysluetteloon](#)

[Takaisin sisällysluetteloon](#)

Virtapainikelevy

Dell™ Inspiron™ M301Z/N301Z -huolto-opas

- [Virtapainikelevyn irrottaminen](#)
- [Virtapainikelevyn asentaminen](#)

VAARA: Ennen kuin teet mitään toimia tietokoneen sisällä, lue tietokoneen mukana toimitetut turvallisuusohjeet. Lisää turvallisuusohjeita on Regulatory Compliance -sivulla osoitteessa www.dell.com/regulatory_compliance.

VAROITUS: Vain valtuutettu huoltoteknikko saa korjata tietokoneesi. Takuu ei kata huoltotöitä, joita on tehnyt joku muu kuin Dellin™ valtuuttama huoltoilike.

VAROITUS: Maadoita itsesi sähköstaattisen purkauksen välttämiseksi käyttämällä maadoitusrannehihnaa tai koskettamalla silloin tällöin maalaamatonta metallipintaa.

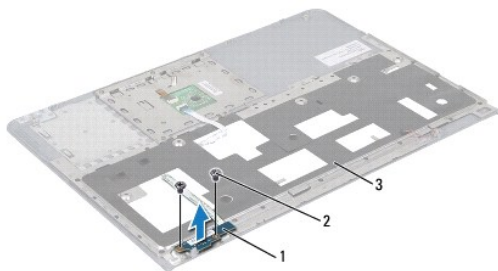
VAROITUS: Estä emolevyn vauriot ja irrota pääakku (katso kohtaa [Akun irrottaminen](#)), ennen kuin käsittelet tietokoneen sisäosaa.

Virtapainikelevyn irrottaminen

1. Noudata kohdassa [Alkutoimet](#) olevia ohjeita.
2. Irrota akku (katso kohtaa [Akun irrottaminen](#)).
3. Irrota moduulin kansi (katso kohtaa [Moduulin kannen irrottaminen](#)).
4. Irrota näppäimistö (katso kohtaa [Näppäimistön irrottaminen](#)).
5. Irrota kämmentuki (katso kohtaa [Kämmentuen irrottaminen](#)).
6. Käännä kämmentuki oikeinpäin.
7. Irrota kaksi ruuvia, joilla virtapainikelevy on kiinnitetty kämmentukeen.

VAROITUS: Ole erityisen varovainen, kun irrotat virtapainikelevyä. Levy vahingoittuu hyvin herkästi.

8. Nosta virtapainikelevy pois kämmentuesta.



1	virtapainikelevy	2	ruuvit (2)
3	kämmentuki		

Virtapainikelevyn asentaminen

1. Noudata kohdassa [Alkutoimet](#) olevia ohjeita.

2. Aseta virtapainikelevy kämmentukeen ja kiinnitä se paikoilleen kämmentukeen kahdella kiinnitysruuvilla.
3. Käännä kämmentuki oikeinpäin.
4. Asenna kämmentuki (katso kohtaa [Kämmentuen asentaminen](#)).
5. Asenna näppäimistö (katso kohtaa [Näppäimistön asentaminen](#)).
6. Asenna moduulin kansi (katso kohtaa [Moduulin kannen asentaminen](#)).
7. Asenna akku (katso kohtaa [Akun vaihtaminen](#)).

△ VAROITUS: Ennen kuin käynnistät tietokoneen, kiinnitä kaikki ruuvit ja tarkista, ettei tietokoneen sisällä ole irrallisia ruuveja. Muussa tapauksessa tietokone saattaa vahingoittua.

[Takaisin sisällysluetteloon](#)

[Takaisin sisällysluetteloon](#)

Kaiutin

Dell™ Inspiron™ M301Z/N301Z -huolto-opas

- [Kaiuttimen irrottaminen](#)
- [Kaiuttimen asentaminen](#)

VAARA: Ennen kuin teet mitään toimia tietokoneen sisällä, lue tietokoneen mukana toimitetut turvallisuusohjeet. Lisää turvallisuusohjeita on Regulatory Compliance -sivulla osoitteessa www.dell.com/regulatory_compliance.

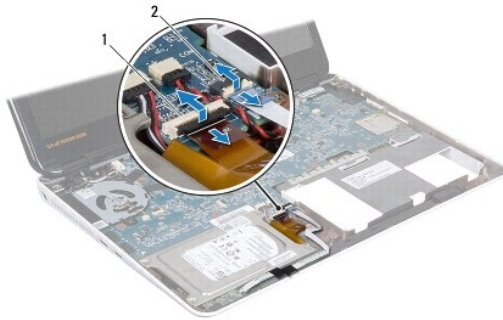
VAROITUS: Vain valtuutettu huoltoteknikko saa korjata tietokoneesi. Takuu ei kata huoltotöitä, joita on tehnyt joku muu kuin Dellin™ valtuuttama huoltoilike.

VAROITUS: Maadoita itsesi sähköstaattisen purkauksen välttämiseksi käyttämällä maadoitusrannehihnaa tai koskettamalla maalaamatonta metallipintaa (kuten esimerkiksi tietokoneen liittintä).

VAROITUS: Estä emolevyn vauriot ja irrota pääakku (katso kohta [Akun irrottaminen](#)), ennen kuin käsittelet tietokoneen sisäosaa.

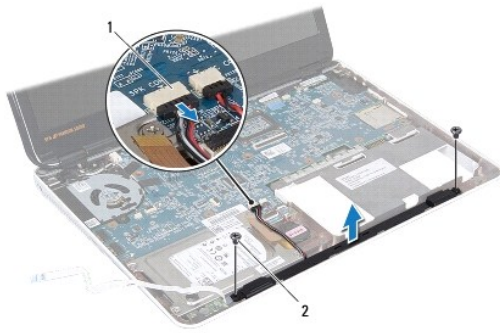
Kaiuttimen irrottaminen

1. Noudata kohdassa [Alkutoimet](#) olevia ohjeita.
2. Irrota akku (katso kohta [Akun irrottaminen](#)).
3. Irrota moduulin kansi (katso kohta [Moduulin kannen irrottaminen](#)).
4. Irrota näppäimistö (katso kohta [Näppäimistön irrottaminen](#)).
5. Irrota kämmentuki (katso kohta [Kämmentuen irrottaminen](#)).
6. Nosta liittimen salpoja ja irrota kiintolevyn kaapeli ja tilavalokortin kaapeli emolevyn liittimistä vetämällä vetokielekkeistä.
7. Poista tilavalokortin kaapeli, joka on kiinnitetty kiinnitysaineella kaiuttimeen.



1	kiintolevyn kaapelin liitin	2	tilavalokortin kaapelliitin
---	-----------------------------	---	-----------------------------

8. Irrota kaiutinkaapeli emolevyn liittimestä.
9. Irrota kaksi ruuvia, joilla kaiutin on kiinnitetty tietokoneen runkoon.



1	kaiuttimen kaapeliiliitin	2	ruuvit (2)
---	---------------------------	---	------------

10. Huomioi kaiutinkaapelin reititys ja irrota kaiutin tietokoneen rungosta.

Kaiuttimen asentaminen

1. Noudata kohdassa [Alkutoimet](#) olevia ohjeita.
2. Aseta kaiutin tietokoneen runkoon.
3. Asenna takaisin kaksi ruuvia, joilla kaiutin kiinnitetään tietokoneen runkoon.
4. Liitä kaiuttimen kaapeli emolevyssä olevaan liittimeen.
5. Liu'uta kiintolevyn kaapeli ja tilalokortin kaapeli emolevyn liittimiin. Kiinnitä kaapelit painamalla liittimen salvat alas.
6. Paina tilalokortin kaapelin tarttuva puoli kaiuttimen päälle.
7. Asenna kämmentuki (katso kohtaa [Kämmmentuen asentaminen](#)).
8. Asenna näppäimistö (katso kohtaa [Näppäimistön asentaminen](#)).
9. Asenna moduulin kansi (katso kohtaa [Moduulin kannen asentaminen](#)).
10. Asenna akku (katso kohtaa [Akun vaihtaminen](#)).

VAROITUS: Ennen kuin käynnistät tietokoneen, kiinnitä kaikki ruuvit ja tarkista, ettei tietokoneen sisällä ole irrallisia ruuveja. Muussa tapauksessa tietokone saattaa vahingoittua.

[Takaisin sisällysluetteloon](#)

[Takaisin sisällysluetteloon](#)

Emolevy

Dell™ Inspiron™ M301Z/N301Z -huolto-opas

- [Emolevyn irrottaminen](#)
- [Emolevyn asentaminen](#)
- [Huoltomerkin kirjoittaminen BIOSiin](#)

VAARA: Ennen kuin teet mitään toimia tietokoneen sisällä, lue tietokoneen mukana toimitetut turvallisuusohjeet. Lisää turvallisuusohjeita on Regulatory Compliance -sivulla osoitteessa www.dell.com/regulatory_compliance.

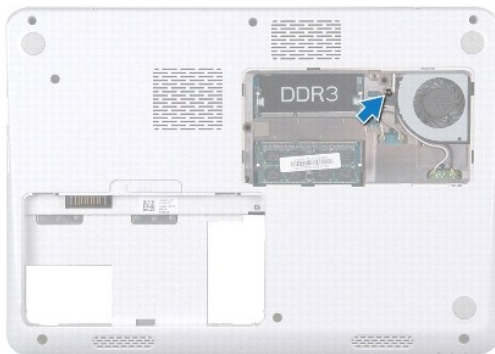
VAROITUS: Vain valtuutettu huoltoteknikko saa korjata tietokoneesi. Takuu ei kata huoltotöitä, joita on tehnyt joku muu kuin Dellin™ valtuuttama huoltoliike.

VAROITUS: Maadoita itsesi sähköstaattisen purkauksen välttämiseksi käyttämällä maadoitusrannehihnaa tai koskettamalla maalaamatonta metallipintaa (kuten esimerkiksi tietokoneen liitintä).

VAROITUS: Estä emolevyn vauriot ja irrota pääakku (katso kohtaa [Akun irrottaminen](#)), ennen kuin käsittelet tietokoneen sisäosaa.

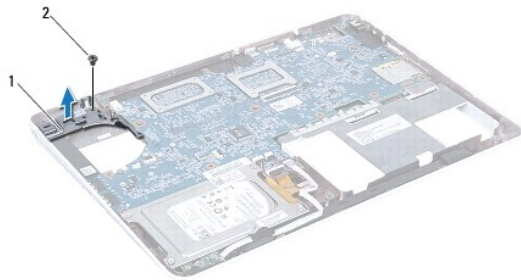
Emolevyn irrottaminen

1. Noudata kohdassa [Aikutoimet](#) olevia ohjeita.
2. Irrota akku (katso kohtaa [Akun irrottaminen](#)).
3. Irrota moduulin kansi (katso kohtaa [Moduulin kannen irrottaminen](#)).
4. Irrota muistimoduuli(t) (katso kohtaa [Muistimoduulien irrottaminen](#)).
5. Irrota näppäimistö (katso kohtaa [Näppäimistön irrottaminen](#)).
6. Irrota kämmentuki (katso kohtaa [Kämentuen irrottaminen](#)).
7. Tee vaiheiden [6](#) ja [8](#) mukaiset toimet kohdassa [Kiintolevykokoonpanon irrottaminen](#).
8. Irrota ruuvi, jolla vasen tukikiinnike kiinnitetään tietokoneen runkoon.



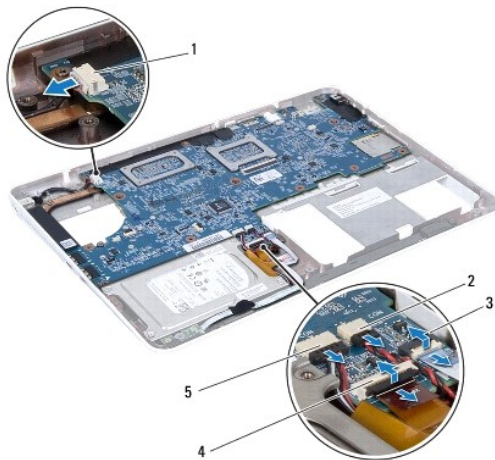
9. Irrota Bluetooth®-kortti (katso kohtaa [Bluetooth-kortin irrottaminen](#)).
10. Irrota suorittimen tuuletin (katso kohtaa [Suorittimen tuulettimen](#)).
11. Irrota näyttöyksikkö (katso kohtaa [Näytön irrottaminen](#)).
12. Irrota keskimäinen kansi (katso kohtaa [Keskimäisen kannen irrottaminen](#)).

13. Irrota ruuvi, jolla vasen tukikiinnike on kiinnitetty.
14. Nosta vasen tukikiinnike irti tietokoneen rungosta.



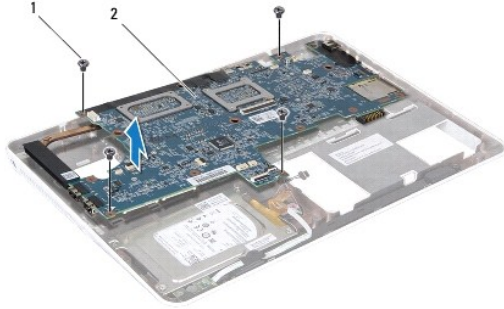
1	vasen tukikiinnike	2	ruuvi
---	--------------------	---	-------

15. Irrota nappipariston kaapeli, kaiuttimen kaapeli, tilavalokortin kaapeli ja verkkolaitteen kaapeli emolevyn liittimistään.



1	verkkolaitteen kaapelin liitin	2	nappipariston kaapeliliitin
3	tilavalokortin kaapeliliitin	4	kiintolevyn kaapelin liitin
5	kaiuttimen kaapeliliitin		

16. Irrota neljä jäljellä olevaa ruuvia, joilla emolevy on kiinnitetty tietokoneen runkoon.



1	ruuvit (4)	2	emokortti
---	------------	---	-----------

17. Irrota emolevyn liittimet varovasti tietokoneen liitännöistä ja nosta emolevy pois tietokoneesta.
18. Käännä emolevy ympäri.
19. Irrota Mini-kortti (katso kohtaa [Mini-korttien irrottaminen](#)).
20. Irrota suorittimen jäähdytyslementti (katso kohtaa [Suorittimen jäähdytyslementin irrottaminen](#)).

Emolevyn asentaminen

1. Noudata kohdassa [Alkutoimet](#) olevia ohjeita.
2. Asenna suorittimen jäähdytyslementti paikalleen (katso kohtaa [Suorittimen jäähdytyslementin vaihtaminen](#)).
3. Asenna Mini-kortti (katso kohtaa [Mini-kortin asentaminen](#)).
4. Käännä emolevy ympäri.
5. Kohdista emolevyn liittimet tietokoneen rungossa oleviin vastakkeisiin ja sijoita emolevy oikein tietokoneen rungossa olevien ohjaimien avulla.
6. Asenna takaisin neljä ruuvia, joilla emolevy kiinnitetään tietokoneen runkoon.
7. Kiinnitä nappipariston kaapeli, kaiuttimen kaapeli, tilalokortin kaapeli ja verkkolaitteen kaapeli emolevyn liittimiin.
8. Asenna vasen tukikiinnike tietokoneen runkoon.
9. Asenna takaisin ruuvi, jolla vasen tukikiinnike kiinnitetään.
10. Asenna keskimäinen kansi (katso kohtaa [Keskimmäisen kannen asentaminen](#)).
11. Asenna näyttöyksikkö (katso kohtaa [Näyttöyksikön asentaminen](#)).
12. Noudata kohdassa [Kiintolevykokoonpanon asentaminen](#) olevia ohjeita [vaihe 6](#) - [vaihe 8](#).
13. Irrota suorittimen tuuletin (katso kohtaa [Suorittimen tuulettimen](#)).
14. Asenna Bluetooth-kortti (katso kohtaa [Bluetooth-kortin asentaminen](#)).
15. Asenna kämmentuki (katso kohtaa [Kämmentuen asentaminen](#)).
16. Asenna näppäimistö (katso kohtaa [Näppäimistön asentaminen](#)).
17. Käännä tietokone ympäri ja kiinnitä ruuvi, jolla vasen tukikiinnike kiinnitetään tietokoneen runkoon.
18. Asenna muistimoduuli(t) (katso kohtaa [Muistimoduulien asentaminen](#)).

19. Asenna keskimäinen kansi (katso kohtaa [Moduulin kannen asentaminen](#)).

20. Asenna näppäimistö (katso kohtaa [Akun vaihtaminen](#)).

 **VAROITUS:** Ennen kuin käynnistät tietokoneen, kiinnitä kaikki ruuvit ja tarkista, ettei tietokoneen sisällä ole irrallisia ruuveja. Muussa tapauksessa tietokone saattaa vahingoittua.

21. Käynnistä tietokone.

 **HUOMAUTUS:** Kun olet vaihtanut emolevyn, kirjoita tietokoneen huoltotunnus uuden emolevyn BIOSiin.

22. Kirjoita huoltotunniste (katso kohtaa [Huoltomerkin kirjoittaminen BIOSiin](#)).

Huoltomerkin kirjoittaminen BIOSiin


1. Varmista, että verkkolaite on kytketty ja että pääakku on asennettu kunnolla.
 2. Käynnistä tietokone.
 3. Siirry järjestelmän asetusohjelmaan painamalla <F2> POST-testauksen aikana.
 4. Selaa turvallisuusvälilehteen ja syötä huoltotunniste kenttään **Set Service Tag** (Anna huoltotunniste).
-

[Takaisin sisällysluetteloon](#)

[Takaisin sisällysluettelo](#)

Dell™ Inspiron™ M301Z/N301Z -huolto-opas

Huomautukset, varoitukset ja vaarat

 **HUOMAUTUS:** HUOMAUTUKSET ovat tärkeitä tietoja, joiden avulla voit käyttää tietokonetta entistä paremmin.

 **VAROITUS :** MUISTUTUKSET ovat varoituksia tilanteista, joissa laitteisto voi vahingoittua tai joissa tietoja voidaan menettää. Niissä kerrotaan myös, miten nämä tilanteet voidaan välttää.

 **VAARA:** VAARAT kertovat tilanteista, joihin saattaa liittyä omaisuusvahinkojen, loukkaantumisen tai kuoleman vaara.

Tämän asiakirjan tiedot voivat muuttua ilman erillistä ilmoitusta.
© 2010 Dell Inc. Kaikki oikeudet pidätetään.

Tämän tekstin kaikenlainen kopioiminen ilman Dell Inc:n kirjallista lupaa on jyrkästi kielletty.

Tekstissä käytetyt tavaramerkit: *Dell*, *DELL*-logo ja *Inspiron* ovat Dell Inc:n tavaramerkkejä. *Bluetooth* on Bluetooth SIG Inc:n rekisteröity tavaramerkki, johon Dellillä on lisenssi. *Microsoft*, *Windows* ja *Windowsin Käynnistä*-painikkeen logo ovat Microsoft Corporationin tavaramerkkejä tai rekisteröityjä tavaramerkkejä Yhdysvalloissa ja/tai muissa maissa.

Muut tekstissä mahdollisesti käytetyt tavaramerkit ja tuotenimet viittaavat joko merkkien ja nimien haltijoihin tai näiden tuotteisiin. Dell Inc. kieltää omistusoikeuden muihin kuin omiin tavaramerkkeihinsä ja tuotemerkkeihinsä.

Toukokuu 2010 Versio A00

[Takaisin sisällysluettelo](#)